

CASIO®

Module No. 3022



Руководство по пользованию функциями часов

PRG-100

ПРЕЖДЕ ВСЕГО ПРОЧИТЕ ЭТУ ВАЖНУЮ ИНФОРМАЦИЮ

Батарея

- Батарея, установленная в часы на заводе, разряжается во время их доставки и хранения. При первых признаках недостаточности питания (нечеткость изображения) необходимо заменить батарею у ближайшего к вам авторизованного сервиса «CASIO», либо у дистрибьютора фирмы «CASIO».

Защита от воды

Для всех категорий часов запрещается:

- нажимать кнопки под водой;
- переводить стрелки под водой;
- отвинчивать переводную головку под водой;

Если часы подверглись воздействию соленой воды, то тщательно промойте их и вытрите насухо. Не надевайте часы на кожаном ремешке во время плавания. Избегайте длительного контакта кожного ремешка с водой.

1

- Часы классифицируются по разрядам (с I по V разряд) в соответствии со степенью их защищенности от воды. Уточните разряд ваших часов с помощью приведенной ниже таблицы, чтобы определить правильность их использования.

* Разряд	Маркировка корпуса	Брызги, дождь и т.п.	Плавание, мытье машины и т.п.	Подводное плавание, ныряние и т.п.	Ныряние с аквалангом
I	-	Нет	Нет	Нет	Нет
II	WATER RESISTANT	Да	Нет	Нет	Нет
III	50 M WATER RESISTANT	Да	Да	Нет	Нет
IV	100 M WATER RESISTANT	Да	Да	Да	Нет
V	200 M WATER RESISTANT 300 M WATER RESISTANT	Да	Да	Да	Да

Примечания

- Часы не защищены от воды. Избегайте попадания любой влаги;

2

- WR (Water Resistant) означает, что модель водонепроницаема согласно ISO 2281. Кратковременный контакт с водой не вызовет никаких проблем;
- С водозащитой в 5 Бар (50 метров) часы способны выдержать давление воды обозначенной величины и, соответственно, могут быть использованы во время принятия душа и кратковременного купания;
- Водозащита в 10 Бар (100 метров) означает, что часы могут быть использованы во время обычного плавания и ныряния под водой с трубкой;
- Водозащита в 20 Бар (200 метров) означает, что часы могут быть использованы при погружении с аквалангом (за исключением таких глубин, при которых требуется гелиево-кислородная смесь).

Уход за вашими часами

- Никогда не пытайтесь открывать корпус и снимать заднюю крышку.
- Замена резиновой прокладки, защищающей часы от попадания воды и пыли, должна осуществляться через каждые 2 – 3 года.
- Если во внутреннюю часть часов попадет влага, то немедленно проверьте их у ближайшего к вам дилера, либо у дистрибьютора фирмы «CASIO».

3

- Не подвергайте часы воздействию предельных температур.
- Хотя часы рассчитаны на использование их в обычных условиях, тем не менее вы должны избегать грубого обращения с ними и не допускать их падения.
- Не пристегивайте ремешок слишком сильно. У вас должен проходить палец между вашим запястьем и ремешком.
- Для очистки часов и ремешка используйте сухую мягкую ткань, либо мягкую ткань, смоченную в водном растворе мягкого нейтрального моющего средства. Никогда не пользуйтесь легко испаряющимися средствами (например, такими, как бензин, растворители, расплывающиеся чистящие средства и т.п.).
- Когда вы не пользуетесь вашими часами, храните их в сухом месте.
- Избегайте попадания на часы бензина, чистящих растворителей, аэрозолей из распылителей, клеящих веществ, краски и т.п. Химические реакции, вызываемые этими материалами, приводят к разрушению прокладок, корпуса и полировки часов.

4

- Особенностью некоторых моделей часов является наличие на их ремешке изображений, выполненных шелкографией. Будьте осторожны при чистке таких ремешков, чтобы не испортить эти рисунки.

Для часов с пластмассовыми ремешками ...

- Вы можете обнаружить белесое порошкообразное вещество на ремешке. Это вещество не вредно для вашей кожи или одежды и может быть легко удалено путем простого протирания куском ткани.
- Попадание на пластмассовый ремешок пота или влаги, а также хранение его в условиях высокой влажности может привести к повреждению, разрыву или растрескиванию ремешка. Для того чтобы обеспечить длительный срок службы пластмассового ремешка, при первой возможности протирайте его от грязи и воды с помощью мягкой ткани.

Для часов с флуоресцентными корпусами и ремешками ...

- Длительное облучение прямым солнечным светом может привести к постепенному исчезновению флуоресцентной окраски.
- Длительный контакт с влагой может вызвать постепенное исчезновение флуоресцентной

5

- окраски. В случае попадания на поверхность часов любой влаги, как можно скорее сотрите ее.
- Длительный контакт с любой другой намоченной поверхностью может привести к обесцвечиванию флуоресцентной окраски. Проверьте, удалена ли влага с флуоресцентной поверхности и избегайте ее контакта с другими поверхностями.
- Сильное трение поверхности, имеющей нанесенную флуоресцентную краску, о другую поверхность может привести к переносу флуоресцентной краски на эту поверхность.

Фирма «CASIO COMPUTER CO., LTD» не несет ответственности за какой бы то ни было ущерб, который может возникнуть при использовании этих часов, и не принимает никаких претензий со стороны третьих лиц.

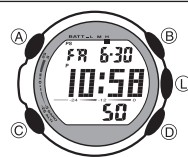
6

ОБЩЕЕ ОПИСАНИЕ РЕЖИМОВ РАБОТЫ

На рисунке изображен общий вид часов в Режиме Текущего Времени. Последовательное нажатие кнопки «C» обеспечивает переход из разряда в разряд в следующей последовательности: Режим Текущего Времени – Режим Записной Книжки – Режим Секундомера – Режим Таймера Обратного Отсчета – Режим Звукового Сигнала – Режим Текущего Времени.

Нажатие кнопок «B» или «D» обеспечивает переход из Режима Текущего Времени в Режим Барометра/Термометра или Режим Альтиметра.

- Для включения подсветки в любом режиме нажмите кнопку «L».



РЕЖИМ ТЕКУЩЕГО ВРЕМЕНИ

- В Режиме Текущего Времени нажатие кнопки «A» переключает дисплей изображения значения

7

- текущего времени и показания барометра/графика давления.
- В Режиме Текущего Времени нажмите и удерживайте кнопку «А» до появления мигающей индикации секунд, что означает начало установок.
 - Нажмите кнопку «С» для перехода из разряда в разряд в следующей последовательности: Секунды – Часы – Минуты – 12/24 формат представления времени – Год – Месяц – Число – Режим Сохранения Заряда Элемента Питания – Единица Измерения Температуры – Единица Измерения Высоты – Единица Измерения Давления.
 - Если вы выбрали для коррекции секунды (изображение секунд мигает), нажмите кнопку «D» для сброса значения счетчика секунд в 00. Если вы нажмете кнопку «D» при значении счетчика секунд между 30 и 59, то значение счетчика установится в 00 и 1 прибавится к счетчику минут, если значение счетчика секунд будет между 00 и 29, то изменение счетчика минут не произойдет.
 - Для изменения значений минут и т.д. используйте кнопку «D» для увеличения и кнопку «В» для уменьшения выбранного значения.
- День недели устанавливается автоматически в соответствии с датой.

8

- Значение даты может быть установлено в диапазоне от 1 января 2000 года до 31 декабря 2099 года.
- Для переключения 12/24 часового формата представления времени нажимайте кнопку «D».
 - При выбранном 12-ти часовом формате представления времени индикатор «Р» обозначает значение времени после полудня.
 - По окончании установок нажмите кнопку «А».

РЕЖИМ БАРОМЕТРА/ТЕРМОМЕТРА

Данные часы снабжены датчиком измерения давления и температуры окружающей среды. На правильные показания температуры может повлиять температура тела, прямые солнечные часы или попадание влаги. Мониторинг атмосферного давления/температуры окружающей среды. Нажмите кнопку «В» для того, чтобы войти в Режим Барометра/Термометра и начать измерения атмосферного давления и температуры, что занимает 4-5 секунд.

- Значение измеренного давления представляется в верхней части дисплея, температуры – в нижней.

9

- Показания атмосферного давления представляются в гПа (0.05 дюйм Рт.ст.).
- Диапазон измерений давления – от 260 гПа до 1,100 гПа (7.65 дюйм Рт.ст. – 32.45 дюйм Рт.ст.).
- Если измеряемое атмосферное давление выходит за рамки диапазона, на дисплее появляется индикация «-----». Показания восстанавливаются, как только давление нормализуется.
- Показания температуры представляются в 0.1 °C (0.2F).
- Диапазон измерений температуры – от -10.0°С до 60.0°С (от 14°F до 140.0°F).
- Если измеряемая температура выходит за рамки диапазона, на дисплее появляется индикация «-.-». Показания восстанавливаются, как только давление нормализуется.

График измерения атмосферного давления

Измерения начинаются при входе в Режим Барометра и производятся каждые 2 часа, начиная с четного часа. Все измеряемые значения изображаются на графике дисплея часов.

- График изображает значения за последние 30 часов.
- Мигающий курсор графика обозначает последнее измерение.

10

- График возрастает или снижается при изменении значения давления на 1 гПа (0.05 дюйм Рт.ст.).
 - При резком изменении температуры некоторые участки графика могут пропадать, изображение восстановится при нормализации температуры.
- Следующие условия могут нарушить изображение графика:
- измерения выходят за рамки допустимого диапазона.
 - неполадки датчика.

Изображение разницы измерений давления

В Режиме Барометра каждое последующее измеренное значение давления сравнивается с предыдущим – разница значений отображается на дисплее.

- Показания разницы представляются в диапазоне +/- 5 гПа в гекто-паскалях.
- Значение разницы не представляется, если измеряемое давление выходит за рамки допустимого диапазона.

11

Калибровка датчика атмосферного давления/температуры

Датчик давления/температуры откалиброван производителем и не нуждается в предварительной калибровке перед началом использования. При значительной погрешности в показаниях датчик может быть откалиброван повторно.

- В Режиме Барометра/Термометра нажмите и удерживайте кнопку «А» до появления индикатора «SET».
- Отпустите кнопку «А» и подождите примерно 4-5 секунд до появления индикатора «OFF» или текущего значения температуры. Что означает переход к калибровке датчика температуры.
 - Для перехода к калибровке датчика давления нажмите кнопку «С».
- Используйте кнопку «D» для увеличения и кнопку «В» для уменьшения значения датчиков.
 - Для сброса значения в исходное, одновременно нажмите кнопки «D» и «В».
- По окончании установок нажмите кнопку «А».

Изменение единицы измерения температуры, давления и высоты

- В Режиме Текущего Времени нажмите и удерживайте кнопку «А» до появления мигающей индикации секунд, что означает начало установок.

12

- Затем нажимайте кнопку «С» для переключения установок единиц температуры, давления и высоты.
- Используйте кнопку «D» для выбора единицы измерения (температуры: градусы Цельсия – Фаренгейта (°C – F), высоты: метры – футы (t – ft), давления: гекто-паскаль – дюймы рт.ст. (hPa – in Hg).
- По окончании установок нажмите кнопку «А».

РЕЖИМ АЛЬТИМЕТРА

Встроенный альтиметр использует данные атмосферного давления для вычисления высоты Вашего текущего местоположения. Вы также можете ввести относительные данные высоты (низшая точка горы перед восхождением, первый этаж здания), на основании которых альтиметр будет вычислять высоту.

Или установить данные определенной высоты, по достижении которой прозвучит сигнал.

- Будьте внимательны – все показания альтиметра не абсолютно точные. На точность измерений

13

влияет температура окружающей среды, изменения температур, близость приборов электростатического напряжения и магнитного излучения, нахождение в самолете.

Просмотр высоты Вашего текущего местоположения

- Нажмите кнопку «D» в Режиме Текущего Времени или Режиме Барометра/Термометра для входа в Режим Альтиметра.
 - При этом автоматически начнется измерение текущей высоты и представление показаний на дисплее.
 - Измерение высоты обычно занимает 4-5 секунд.
- Если вы хотите проследить изменение значений высоты и графика высоты на основании типа измерений (интервальное или продолжительное), который вы ввели, оставьте часы на какое-то время в Режиме Альтиметра.
 - Нажмите кнопку «А» для переключения изображения разницы высоты/звукового сигнала достижения определенной высоты и графика высоты.
 - Для возобновления измерений высоты нажмите кнопку «D» в любое время.
- Для остановки измерений высоты и выхода из Режима Альтиметра нажмите кнопку «С».

14

- Данные высоты представляются с шагом в 5 метров (20 футов).
- Диапазон измеряемой высоты составляет -700 – 10,000 метров (-2,300 – 32,800 футов).
- Если данные выходят за рамки диапазона на дисплее появляется индикация «-».
- Вы можете выбрать единицу измерения высоты (метры или футы).

Выбор типа измерений высоты

- В Режиме Альтиметра нажмите и удерживайте кнопку «А» до появления индикатора «SET».
- Отпустите кнопку «А» и подождите 4-5 секунд до появления индикатора «OFF» или заданного значения высоты.
- Дважды нажмите кнопку «С» для перехода к установкам типа измерения высоты. На дисплее при этом появится индикатор «SHORT» или «LONG».
- Для выбора типа измерений «SHORT» или «LONG» нажмите кнопку «D».
- «SHORT» – измерения ведутся с 5-ти секундным интервалом в течение одного часа.
- «LONG» – измерения ведутся с 5-ти секундным интервалом в течение первых трех минут, а затем с 2-х минутным интервалом в течение 9-10 часов.
- По окончании установок нажмите кнопку «А».

15

Ввод относительного значения высоты

С помощью введенных данных (высоты первого этажа или низшей точки подъема в гору) и данных атмосферного давления часы более точно производят вычисление высоты Вашего текущего местоположения.

1. В Режиме Альтиметра нажмите и удерживайте кнопку «А» до появления индикатора «SET».
2. Отпустите кнопку «А» и подождите 4-5 секунд до появления индикатора «OFF» или заданного значения высоты.
3. С помощью кнопок «D» и «B» введите значение высоты с шагом в 5 метров (20 футов).
 - Одновременное нажатие кнопок «D» и «B» выключает установку заданного значения высоты (на дисплее при этом появится индикатор «OFF»).
4. По окончании установок нажмите кнопку «А».

График значений высоты

Вы можете просмотреть все измеренные данные высоты на графике альтиметра: на горизонтальной оси графика представлено время измерения, на вертикальной оси – значение высоты с шагом в 10 метров (40 футов).

16

Изображение разницы измерений высоты

В данных часах, с левой стороны, изображается разница между текущим и предыдущим значениями измеренной высоты.

- Значение разницы представляется с шагом в 5 метров.
- Диапазон измерений разницы – +/- 25 метров.

Звуковой сигнал режима альтиметра

По достижении установленного значения высоты звучит сигнал, который вы можете остановить нажатием любой кнопки.

Установка определенного значения высоты

1. В Режиме Альтиметра нажмите и удерживайте кнопку «А» до появления индикатора «SET».
2. Отпустите кнопку «А» и подождите 4-5 секунд до появления индикатора «OFF» или заданного значения высоты.
3. Нажмите кнопку «С» для перехода к установкам значения высоты.
4. С помощью кнопок «D» и «B» введите значение высоты с шагом в 5 метров (20 футов).

17

- Диапазон допустимого значения высоты -10,000 – 10,000 метров (-32,800 – 32,800 футов).
 - Одновременное нажатие кнопок «D» и «B» вводит нулевое значение высоты в качестве заданного.
5. По окончании установок нажмите кнопку «А».

Включение/выключение звукового сигнала

1. В Режиме Альтиметра нажмите и удерживайте кнопку «А» до появления индикатора «SET».
2. Отпустите кнопку «А» и подождите 4-5 секунд до появления индикатора «OFF» или заданного значения высоты.
3. Нажмите кнопку «С» для перехода к установкам значения высоты.
4. Для включения («ON»)/выключения («OFF») звукового сигнала нажимайте кнопку «L».
5. По окончании установок нажмите кнопку «А».

18

РЕЖИМ ЗАПИСНОЙ КНИЖКИ

В данном режиме вы можете просматривать все сохраненные данные Режимы Альтиметра. Вы можете сохранить до 40 записей значений высоты.

- Данные высоты, больше по значению всех остальных, автоматически сохраняются в отдельную запись, называемуюся максимальной.

Сохранение данных в памяти часов

Нажмите и удерживайте кнопку «D» в Режиме Альтиметра до звучания сигнала, что означает сохранение данных в памяти часов.

- Обратите внимание на то, что возможно сохранение до 40 записей. Если память часов переполнена, сохранение новой записи автоматически удаляет самую старую.

Просмотр сохраненных данных

В Режиме Записной Книжки используйте кнопки «D» и «B» для просмотра сохраненных данных: запись максимального значения высоты – первая запись – вторая запись и так далее.

19

- Если при сохранении данных произошла какая-либо ошибка, на дисплее вместо данных измерения появляется индикатор «-----».

Удаление сохраненных данных

Обратите внимание на то, что возможно удаление только всех сохраненных данных из памяти часов. Удаление отдельной записи невозможно.

1. В Режиме Записной Книжки нажмите и удерживайте кнопку «А». При этом на дисплее появится индикатор «CLEAR».
2. Постепенно отпускайте кнопку «А» до начала мигания индикатора «CLEAR». При этом будет происходить удаление всех сохраненных данных, по окончании которого на дисплее появится индикатор «-----».

20

РЕЖИМ СЕКУНДОМЕРА

Режим Секундомера позволяет регистрировать отдельные отрезки времени, время с промежуточным результатом и время двойного финиша. Рабочий Диапазон Общего Измеряемого Времени ограничен 23 часами 59 минутами, 59.99 секундами.

Измерение отдельных отрезков времени

D (Старт) – D (Стоп) – D (Повторный старт) – D (Стоп) – B (Сброс).

Измерение времени с промежуточным результатом

D (Старт) – B (Промежуточный результат. Индикатор SPL) – B (Повторный старт) – D (Стоп) – B (Сброс).

Двойной финиш

D (Старт) – B (Разделение. Первый финиш. На дисплее результат первого финиша) – D (Стоп. Второй финиш) – B (Отмена разделения. На дисплее результат второго финиша) – B (Сброс).

21

РЕЖИМ ТАЙМЕРА ОБРАТНОГО ОТСЧЕТА

Таймер обратного отсчета может быть установлен в диапазоне от одной минуты до 24 часов.

- Когда обратный отсчет времени достигает нуля, раздастся длинный звуковой сигнал.

Использование таймера

1. Нажмите кнопку «D» в Режиме Таймера для запуска обратного отсчета времени.
2. Нажмите кнопку «D» снова для остановки обратного отсчета времени.
 - Вы можете продолжить обратный отсчет, нажав кнопку «D».
3. После остановки обратного отсчета времени можно нажать кнопку «B» для того, чтоб сбросить время обратного отсчета в стартовое значение.

Установка режимов таймера

1. В Режиме Таймера при изображении на дисплее часов значения стартового времени нажмите и удерживайте кнопку «А». Изображение в разряде часов начнет мигать, что означает начало установок.

22

2. Нажимайте кнопку «С» для перехода из разряда в разряд в следующей последовательности: Часы – Минуты – Автоповтор.
3. Используйте кнопку «D» для увеличения и кнопку «B» для уменьшения выбранного значения.
 - Если вы хотите установить значение 24-х часов в качестве времени обратного отсчета, введите значение «0Н 00'00».
4. По окончании установок нажмите кнопку «А».

РЕЖИМ ЗВУКОВОГО СИГНАЛА

Вы можете установить пять различных звуковых сигналов.

- По достижении установленного времени сигнал включится на 10 секунд.
- Если включен режим индикации начала часа, короткий звуковой сигнал будет подаваться в начале каждого часа.
- Вы можете остановить звучание сигнала нажатием любой кнопки.

23

Установка будильника

- В Режиме Звукового Сигнала нажмите кнопки «D» или «B» для выбора типа сигнала:
-1 - -2 - -3 - -4 - -5 - :00 (индикация начала часа).
- После выбора типа сигнала нажмите и удерживайте кнопку «A» в течение 3-х секунд. Цифровое значение в разряде часов начнет мигать, так как оно выбрано для установки. В этот момент будильник автоматически включается.
- Нажмите кнопку «C» для перехода из разряда в разряд в следующей последовательности: Часы – Минуты.
- Нажимайте кнопки «D» и «B» для изменения выбранного значения.
- По окончании установок нажмите кнопку «A».

Проверка звучания сигнала

В Режиме Звукового Сигнала нажмите кнопку «D» для проверки звучания сигнала.

Включение/выключение звукового сигнала и индикации начала часа

- В Режиме Звукового Сигнала нажмите кнопки «D» или «B» для выбора типа сигнала.

24

- Для его включения/выключения нажимайте кнопку «A».

Подсветка

В любом режиме нажмите кнопку «L» для включения подсветки часов.

Подсветка часов автоматически выключается при звучании любых звуковых сигналов.

- Подсветка выполнена на электролюминесцентных панелях (EL), мощность которых падает после определенного срока использования.
- Во время освещения часы испускают слышимый сигнал. Это происходит потому, что элементы подсветки вибрируют, это не является показателем неисправности часов.
- Подсветку трудно разглядеть, если на часы падают прямые солнечные лучи.
- Частое использование подсветки сокращает жизнь элемента питания.

Автоподсветка

Автоподсветка включается автоматически каждый раз, когда ваша рука расположена под углом 40° относительно земли. Не используйте функцию автоподсветки, когда свет может повредить вам или отвлечь ваше внимание. Например, при управлении мотоциклом или велосипедом. Для

25

включения функции автоподсветки в Режиме Текущего Времени нажмите и удерживайте кнопку «L» в течение 3-х секунд.

- При включенной автоподсветки на дисплее присутствует индикатор «A,EL».

Включение/выключение звука кнопок

В любом режиме нажмите и удерживайте кнопку «C» в течение нескольких секунд для включения/выключения звука кнопок.

ЭЛЕМЕНТ ПИТАНИЯ

Данные часы снабжены солнечной батареей и батареей, которая питается энергией, полученной солнечной батареей.

Если ваши часы находятся вдали от солнечного света долгое время, заряд сменной батарейки будет падать.

26

Индикатор заряда элемента питания

Вверху дисплея находится индикатор заряда батарейки.

Уровень	Индикатор	Функции часов
1	H	Зарядка батарейки достаточно для нормальной работы часов
2	m	Зарядка батарейки достаточно для нормальной работы часов
3	L	Звуковой сигнал, подсветка, электронный дисплей часов не работают
4	CHG	Элемент питания полностью разряжен

- Если индикатора на дисплее нет, батарейка полностью разрядилась. Поместите ваши часы на освещенную поверхность.
- Будьте внимательны и не располагайте ваши часы под прямым солнечным светом долгое время, это может вызвать неполадки в работе часов.
- Если вы используете подсветку или звуковые сигнал слишком часто на дисплее появляется индикатор «RECOV», что означает подзарядку батарейки.

27

Зарядка элемента питания

После полной подзарядки нормальная работа часов продолжается 7 месяцев при соблюдении следующих условий:

- часы не подвергаются воздействию солнечных лучей
- использование подсветки часов 1.5 сек./день
- использование звукового сигнала 10 сек./день
- 10 часов измерения высоты (с помощью альтиметра) в месяц
- 18 часов работы, 6 часов (в день) нахождения в спящем режиме

Подвергая часы воздействию солнечного света каждый день, вы обеспечите постоянную подзарядку батарейки:

Яркость света	Приблизительное время воздействия
Прямой солнечный свет (50,000 люкс)	5 минут
Солнечный свет, проходящий через окно (10,000 люкс)	24 минуты

28

Яркость света	Приблизительное время воздействия
Дневной свет в пасмурную погоду (5,000 люкс)	48 минут
Лампа дневного света (500 люкс)	8 часов

Следующая таблица показывает количество времени, необходимое для заряда элемента питания:

Яркость света	Уровень			
	Уровень 4	Уровень 3	Уровень 2	Уровень 1
Прямой солнечный свет	2 часа	19 часов	6 часов	6 часов
Солнечный свет, проходящий через окно	5 часов	96 часов	27 часов	27 часов
Дневной свет в пасмурную погоду	9 часов	194 часа	54 часа	54 часа
Лампа дневного света	97 часов	- - -	- - -	- - -

29

РЕЖИМ СОХРАНЕНИЯ ЭНЕРГИИ ЧАСОВ

Спящий режим позволяет сохранить энергию заряда часов при их нахождении в темноте.

Следующая таблица показывает доступность функций часов при нахождении в спящем режиме:

Продолжительность нахождения в спящем режиме	Функции
60 – 70 минут	<ul style="list-style-type: none">Дисплей выключен.Все функции доступны.На дисплее индикатор «PS»
6 – 7 дней	<ul style="list-style-type: none">Дисплей выключен.Функции недоступны.На дисплее отсутствует индикатор «PS».

Включение/выключение Режимы Сохранения Энергии

- В Режиме Текущего Времени нажмите и удерживайте кнопку «A» до появления мигающей индикации секунд.

30

- Нажмите 7 раз кнопку «C» для перехода к Режиму Сохранения Энергии.

- Для включения («ON») или выключения («OFF») режима сохранения энергии нажимайте кнопку «D».

- По окончании установок нажмите кнопку «A».

- При включении режима на дисплее появляется индикация «PS».

- Ваши часы также могут автоматически перейти в спящий режим. Чтобы вернуть часы в нормальное состояние поместите их на хорошо освещенную поверхность или нажмите любую кнопку.

ТЕХНИЧЕСКИЕ ХАРАКТЕРИСТИКИ

Точность хода при нормальной

температуре

Режим текущего времени

+/-15сек. в месяц

час, минуты, секунды, «До полудня»/ «После полудня» (P), год, месяц, число, день недели.

31

Календарная система	Автоматический календарь с 2000г. по 2099г.
Прочее	12/24 формат представления времени.
Режим барометра/термометра	
Прочее	график измерений атмосферного давления, изображение разницы значений давления, калибровка датчиков
Режим альтиметра	
Прочее	выбор типа измерений высоты, изображение разницы измеренных значений, ввод относительного, определенного значений высоты
Режим записной книжки альтиметра	ввод до 40 записей измеренных значений высоты
Режим звукового сигнала	5 ежедневных звуковых сигналов, индикация начала часа.
Режим секундомера	
Максимальный диапазон измерений	23 часа 59 мин. 59,99 сек.
Режимы измерений	отдельные отрезки времени, время с промежуточным результатом, режим двойного финиша.

32

Режим таймера	
Единица измерений	1 минута
Диапазон измерений	1 – 24 часа
Прочее	автоповтор
Прочее	подсветка (электролюминесцентная панель), автоподсветка, включение/выключение звука кнопок, индикация заряда элемента питания, режим сохранения заряда элемента питания.

33

ИНФОРМАЦИЯ О ТОВАРЕ

Наименование:	часы наручные электронные / электронно-механические кварцевые (муж./жен.)
Торговая марка:	CASIO
Фирма изготовитель:	CASIO COMPUTER Co.,Ltd. (КАСИО Компьютер Ко. Лимитед)
Адрес изготовителя:	1-6-2, Hon-machi 1-chome, Shibuya-ku, Tokyo 151-8543, Japan
Импортер:	ООО «Касио», 127015, Россия, Москва, ул. Бутырская, д. 77
Гарантийный срок:	1 год
Адрес уполномоченной организации для принятия претензий:	указан в гарантийном талоне