

# РУССКИЙ

## АНАЛОГОВЫЕ КВАРЦЕВЫЕ RL(9MM), RG(9MM)

**ИНСТРУКЦИЯ ПО ЭКСПЛУАТАЦИИ**  
 Благодарим Вас за то, что Вы выбрали наше изделие! Для длительного и эффективного пользования изделием прочитайте данную инструкцию и ознакомьтесь с условиями. Сохраните эту инструкцию для использования в дальнейшем.

### ♦ МЕРЫ ПРЕДОСТОРОЖНОСТИ

Строго соблюдайте приведенные ниже инструкции для предотвращения любого ущерба здоровью и повреждения Вашего имущества и имущества других лиц.

### ▲ ПРЕДУПРЕЖДЕНИЕ

Данный символ означает **возможность летального исхода или серьезных травм в случае**, если данный продукт будет использоваться любым способом, отличным от приведенных инструкций.

### ▲ ВНИМАНИЕ

Данный символ означает **возможность летального исхода или серьезных травм в случае**, если данный продукт будет использоваться любым способом, отличным от приведенных инструкций.

### ♦ ТЕХНИЧЕСКИЕ ХАРАКТЕРИСТИКИ

• Характеристики калибра изделий различаются в зависимости от номера калибра. Чтобы узнать номер калибра, смотрите первые две цифры номера корпуса, выгравированного на задней крышке корпуса.

Пример. № корпуса RL00-A00 RG01-C003

Номер калибра

- (1) Частота кварцевого генератора ...32 768 Гц (Гц= количество колебаний в секунду)
- (2) Точность хода ...Среднемесячный уровень: ±20 секунд (от 5°C до 35°C)
- (3) Рабочий диапазон температур от ...-5°C до +50°C
- (4) Система привода ...Шаговый электродвигатель
- (5) Батарейка ...SR621SW (SEIZAIKEN, SONY, Panasonic), 1 шт.
- (6) Срок службы батарейки ...Приблизительно 2 года с момента установки новой батарейки
- (7) Индикаторы и дополнительные функции

Калибр	Расположение индикатора		12 часов	3 часа	6 часов	9 часов	Дополнительные функции
	RL (9MM)	/		Дата		24- часовая стрелка	
RG (9MM)	Месяц			Дата	День недели		

\* Вышеприведенные технические характеристики могут быть изменены без предварительного уведомления в целях улучшения качества изделия.

### ♦ Перед началом эксплуатации

#### [Модели с завинчивающейся головкой]

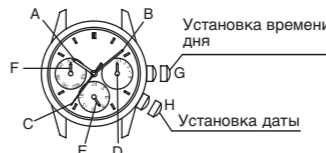
В некоторых моделях Вы не сможете вытянуть головку, не выкрутив ее (модели с завинчивающейся головкой).

Для эксплуатации часов данного типа:

- \* Перед установкой времени и календаря, поверните головку против часовой стрелки, чтобы разблокировать винт.
- \* После установки времени и календаря, нажмите на головку и поверните ее по часовой стрелке до упора, чтобы заблокировать винт.

[RL(9MM)]

#### [Названия и назначение компонентов]



A: Часовая стрелка B: Минутная стрелка  
 C: Секундная стрелка D: Стрелка даты  
 E: 24- часовая стрелка F: Стрелка дня недели  
 G: Головка установки времени времени и дня недели  
 H: Головка установки даты

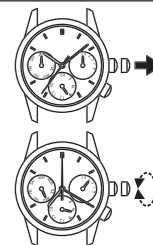
#### ▲ ВНИМАНИЕ

1. Не рекомендуется корректировать дату в промежутке от 10:00 вечера до 4:00 ночи,

поскольку в это время меняется дата.  
 2. При установке даты в этот промежуток времени она может не смениться вовремя, либо может возникнуть сбой в работе часов. Вытяните головку рядом с цифрой 3 на циферблате и при установке даты обязательно переведите часовую и минутную стрелку на другой промежуток времени.

#### [Установка времени]

1. Для установки секундной стрелки вытяните головку рядом с цифрой 3 на циферблате. Остановите секундную стрелку в положении 0 (12 часов.)
2. Установите требуемое время, поворачивая головку.



При установке времени сначала переведите стрелку немного назад по сравнению с фактическим временем, а затем переведите ее вперед до значения фактического времени.

\* Поскольку часы снабжены календарем, необходимо выбрать а.т. (до полудня) или р.т. (после полудня). Состояние изменения даты, указанной на индикаторе, соответствует 12 часам ночи.

3. Нажмите головку рядом с цифрой 3 на циферблате. Часы пойдут.

Стрелка 24-часового формата времени: Стрелка 24-часового формата времени взаимосвязана с часовой стрелкой и не может быть настроена отдельно от нее.

#### [Установка даты]

1. Для установки даты вытяните головку рядом с цифрой 4 на циферблате и поверните ее против часовой стрелки.

\* Головка может поворачиваться по часовой стрелке, однако дата при этом не изменится.

2. Нажмите головку для возврата ее в исходное положение.

Коррекция даты в конце месяца: Если в месяце 30 дней или меньше, необходимо корректировать дату. Установите дату на [1-е число] следующего месяца.



#### [Установка дня недели]

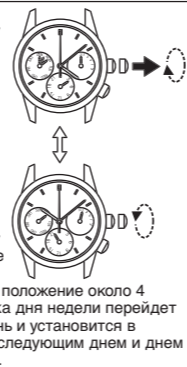
Стрелка дня недели медленно начинает двигаться в 12 часов ночи. Около 1:30 утра стрелка дня недели проходит половину расстояния между значениями дней недели (текущего и следующего дня). Около 3:30 стрелка дня недели должна установиться в положение следующего дня. (Если стрелка дня недели находится в промежуточном положении между двумя днями, это не является неисправностью.)

Для установки дня недели поворачивайте головку рядом с цифрой 3 на циферблате по часовой стрелке до появления требуемого значения дня недели. Также для установки дня недели можно воспользоваться альтернативным способом.

1. Вытяните головку рядом с цифрой 3 на циферблате.
2. Поверните головку по часовой стрелке и установите часовую стрелку в любое положение вне диапазона от 12 часов ночи

3. Поверните головку против часовой стрелки и верните часовую стрелку в положение около 23 часов. Стрелка дня недели возвращается на полдня назад и устанавливается в положение между двумя днями.

4. Поверните головку по часовой стрелке и установите часовую стрелку в положение около 4 часов утра. Стрелка дня недели перейдет вперед на один день и установится в положение между следующим днем и днем следующим за ним.

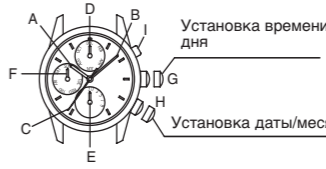


5. Поверните головку против часовой стрелки и верните часовую стрелку в положение около 23 часов. Стрелка дня недели вернется назад на полдня.

6. Для установки требуемого дня недели повторите шаги с 3 по 5. После окончания установки возьмите головку назад.
- \* Если стрелка дня недели в начале операции по установке дня недели находится между двумя днями, поверните головку по часовой стрелке и переместите часовую стрелку в положение на 2:00 утра так, чтобы стрелка дня недели показывала следующий день, затем выполните шаги с 3 по 5.
- \* После установки дня недели установите время.

[RG(9MM)]

#### [Названия и назначение компонентов]



A: Часовая стрелка B: Минутная стрелка  
 C: Секундная стрелка D: Стрелка месяца  
 E: 24- часовая стрелка F: Стрелка дня недели  
 G: Головка установки времени времени и дня недели  
 H: Головка установки даты и месяца  
 I: Кнопка для установки месяца

\* На некоторых моделях данная кнопка отсутствует. Помните, что на моделях,

имеющих такую кнопку, и моделях, на которых такая кнопка отсутствует, порядок установки месяца различается.

#### ▲ ВНИМАНИЕ

1. Не рекомендуется корректировать дату в промежутке от 3:00 вечера до 3:00 ночи, поскольку в это время меняется дата.
2. При установке даты в этот промежуток времени она может не смениться вовремя, либо может возникнуть сбой в работе часов. Вытяните головку рядом с цифрой 3 на циферблате и при установке даты обязательно переведите часовую и минутную стрелку на другой промежуток времени.

#### [Установка времени]

1. Для установки секундной стрелки вытяните головку рядом с цифрой 3 на циферблате. Остановите секундную



стрелку в положение 0 (12 часов.)

2. Установите требуемое время, поворачивая головку. При установке времени сначала переведите стрелку немного назад по сравнению с фактическим временем, а затем переведите ее вперед до значения фактического времени.

\* Поскольку часы снабжены календарем, необходимо выбрать а.т. (до полудня) или р.т. (после полудня). Состояние изменения даты, указанной на индикаторе, соответствует 12 часам ночи.

3. Нажмите головку рядом с цифрой 3 на циферблате. Часы пойдут.

#### [Установка даты]

1. Для установки даты вытяните головку рядом с цифрой 4 на циферблате и поверните ее по часовой стрелке.

\* Перемещение стрелки даты на два положения вперед соответствует одному дню.

2. Нажмите головку для возврата ее в исходное положение.
- Коррекция даты в конце месяца: Если в месяце 30 дней или меньше, необходимо корректировать дату. Установите дату на [1-е число] следующего месяца.



#### [Установка дня недели]

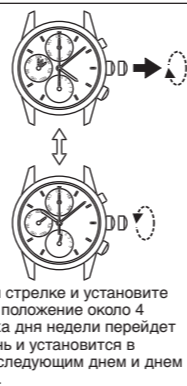
Стрелка дня недели медленно начинает двигаться в 12 часов ночи. Около 1:30 стрелка дня недели проходит половину расстояния между значениями дней недели (текущего и следующего дня). Около 3:30 стрелка дня недели должна установиться в положение следующего дня. (Если стрелка дня недели находится в промежуточном положении между двумя днями, это не является неисправностью.)

Для установки дня недели поворачивайте головку рядом с цифрой 3 на циферблате по часовой стрелке до появления требуемого значения дня недели. Также для установки дня недели можно воспользоваться альтернативным способом.

1. Вытяните головку рядом с цифрой 3 на циферблате.
2. Поверните головку по часовой стрелке и установите часовую стрелку в любое положение вне диапазона от 12 часов дня

3. Поверните головку против часовой стрелки и верните часовую стрелку в положение около 23 часов. Стрелка дня недели возвращается на полдня назад и устанавливается в положение между двумя днями.

4. Поверните головку по часовой стрелке и установите часовую стрелку в положение около 4 часов утра. Стрелка дня недели перейдет вперед на один день и установится в положение между следующим днем и днем следующим за ним.



5. Поверните головку против часовой стрелки и верните часовую стрелку в положение около 23 часов. Стрелка дня недели вернется назад на полдня.

6. Для установки требуемого дня недели повторите шаги с 3 по 5. После окончания установки возьмите головку назад.
- \* Если стрелка дня недели в начале операции по установке дня недели находится между двумя днями, поверните головку по часовой стрелке и переместите часовую стрелку в положение на 2:00 утра так, чтобы стрелка дня недели показывала следующий день, затем выполните шаги с 3 по 5.
- \* После установки дня недели установите время.

#### [Установка месяца]

Значение месяца не меняется автоматически. При смене месяца необходимо вручную задать значение текущего месяца.

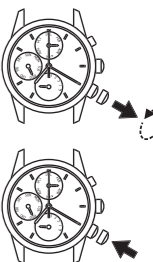
#### Модели с кнопкой

Для установки месяца нажмите кнопку рядом с цифрой 2 на циферблате.

- \* Также для корректировки месяца необходимо вытянуть головку рядом с цифрой 4 на циферблате и повернуть ее влево.
- \* В процессе установки месяца с помощью кнопки коррекция может остановиться. Это не является неисправностью. В этом случае для установки месяца необходимо повернуть головку рядом с цифрой 4 на циферблате.

#### Модели без кнопки

1. Для установки месяца необходимо вытянуть головку рядом с цифрой 4 на циферблате и повернуть ее против часовой стрелки.
2. Нажмите головку рядом с цифрой 4 на циферблате.



#### ♦ ЗАМЕНА БАТАРЕЙКИ

Батарейка SR621SW (SEIZAIKEN, SONY, Panasonic), служащая источником питания для ваших часов, должна сохранять

работоспособность приблизительно в течение 2 лет. Но поскольку она устанавливается на предприятии-изготовителе, фактический срок службы батарейки с момента приобретения вами часов может оказаться меньше 2 лет. Обязательно замените батарейку сразу же, как только она разрядится, для предотвращения возможных неисправностей. Для замены батарейки рекомендуется обратиться в местную часовую ремонтную мастерскую.

### ♦ ОБРАЩЕНИЕ С ЧАСАМИ

#### (1) Уход за часами после воздействия морской воды

Водонепроницаемые для повседневного использования часы необходимо тщательно промыть от морской воды во избежание появления ржавчины. Часы с кожаным ремешком нельзя погружать в воду. С водонепроницаемых часов влагу

необходимо сразу же вытирать. Обратитесь в магазин, где были куплены часы, или ближайший сервисный центр службы BATTERY WATCH, чтобы проверить, не попала ли вода внутрь часов. Морская вода, оставшаяся внутри часов, может привести к неисправности.

#### (2) Удары

1. Занимаясь активными видами спорта, снимайте часы. Виды спорта с умеренной активностью (например, гольф) не оказывают отрицательного действия на часы.
2. Берегите часы от сильных ударов, таких как при падении на пол.

#### (3) Воздействие магнитных полей

1. Запрещается подвергать часы воздействию сильных магнитных полей в течение длительного периода времени, поскольку компоненты часов могут

намагнититься, что приведёт к нарушению работы часов. Соблюдайте осторожность.  
 2. При воздействии магнитного поля часы могут временно спешить или отставать. Точность показаний часов будет восстановлена, если устранить воздействие магнитного поля на часы. В таком случае повторно установите время.

#### (4) Колебания

Часы могут потерять точность, если подвергнуть их сильным колебаниям, таким как поездка на мотоцикле, использование отбойного молотка, цепной пилы и т.д.

#### (5) Температура

Часы могут идти неправильно и остановиться при температурах ниже или выше нормального диапазона (от 5°C до 35°C).

#### (6) Водонепроницаемость

Тип	Условия эксплуатации	Воздействие небольших количеств воды (умывание, дождь и т.д.)		Водные виды спорта, такие как плавание и лыжный спорт, рыбалка, сельскохозяйственные работы, мойка автомобиля и воздействие мощных потоков воды.		Подводное плавание (без использования кислородных баллонов)		Подводное плавание (с использованием кислородных баллонов)		Работа головки под водой и работа головки с каплями воды на ней	
		×	○	×	○	×	○	×	○	×	○
Водонепроницаемые	Часы без маркировки WATER RESISTANT на задней крышке корпуса.	×	○	×	○	×	○	×	○	×	○
Водонепроницаемые для повседневного использования	Часы с маркировкой WATER RESISTANT на задней крышке корпуса.	○	○	×	○	×	○	×	○	×	○
Усиленная водонепроницаемость класса I для повседневного использования	Часы с маркировкой 50M (5BAP) на задней крышке или на лицевой части циферблата и с маркировкой WATER RESISTANT.	○	○	○	○	×	○	×	○	×	○
Усиленная водонепроницаемость класса II для повседневного использования	Часы с маркировкой 100M (10BAP), 150M (15BAP), 200M (20BAP) на задней крышке или на лицевой части циферблата и с маркировкой WATER RESISTANT.	○	○	○	○	○	○	×	○	×	○

\* Рекомендуется использовать часы бережно, следуя приведенным выше инструкциям по эксплуатации. Перед началом использования проверьте наличие маркировки о водонепроницаемости на лицевой стороне циферблата или на задней крышке корпуса часов.