

СОДЕРЖАНИЕ

| | Стр. |
|--|------|
| ЗАВИНЧИВАЮЩАЯСЯ ЗАВОДНАЯ ГОЛОВКА..... | 113 |
| УСТАНОВКА ВРЕМЕНИ И НАСТРОЙКА ПОЛОЖЕНИЯ СТРЕЛКИ СЕКУНДОМЕРА..... | 114 |
| УСТАНОВКА ДАТЫ..... | 117 |
| СЕКУНДОМЕР..... | 118 |
| ФУНКЦИЯ КНОПКИ ЗАЩИТНОЙ БЛОКИРОВКИ..... | 121 |
| ТАХОМЕТР..... | 122 |
| ТЕЛЕМЕТР..... | 124 |
| ЗАМЕНА БАТАРЕЙКИ..... | 126 |
| СПЕЦИФИКАЦИЯ..... | 128 |

☆ Для правильного ухода за вашими часами, смотрите раздел «Как Сохранить Качество Ваших Часов» в прилагаемой Мировой Гарантии и Буклете Инструкции.

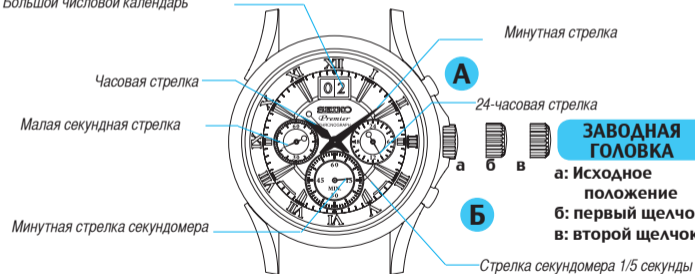
SEIKO Кал. 7T04■ **ВРЕМЯ / КАЛЕНДАРЬ**

24-часовая, часовая, минутная и малая секундная стрелки.
Большой числовой календарь.

■ **СЕКUNДОМЕР**

Секундомер измеряет до 60 минут с шагом в 1/5 секунды.
Имеется функция измерения отрезков времени.

Большой числовой календарь



* Некоторые модели часов снабжены завинчивающейся заводной головкой. Если у ваших часов именно такая заводная головка, см. раздел «ЗАВИНЧИВАЮЩАЯСЯ ЗАВОДНАЯ ГОЛОВКА».

ЗАВИНЧИВАЮЩАЯСЯ ЗАВОДНАЯ ГОЛОВКА ЗАМКНОМ

- ◆ Некоторые модели могут иметь винтовой механизм, с помощью которого блокируется заводная головка.
- ◆ Блокировка заводной головки позволяет предотвратить случайные операции с часами и обеспечить водонепроницаемые свойства.
- ◆ Необходимо разблокировать заводную головку перед ее использованием.
После завершения операций, убедитесь, что она заблокирована.

заблокировать для верности.

● **Как пользоваться завинчивающейся заводной головкой**

Держите заводную головку заблокированной, если вы ей не пользуетесь.

[Как разблокировать заводную головку]

Вращайте заводную головку против часовой стрелки. Заводная головка разблокирована и готова к работе.

[Как заблокировать заводную головку]

После завершения операции с заводной головкой, поворачивайте ее по часовой стрелке с легким нажатием до упора.

* При блокировке заводной головки, поворачивайте ее осторожно, убедитесь, что она вращается по резьбе. Не пытайтесь вращать головку с большим усилием – это может привести к повреждению резьбы.



УСТАНОВКА ВРЕМЕНИ И НАСТРОЙКА ПОЛОЖЕНИЯ СТРЕЛКИ СЕКУНДОМЕРА

● Данные часы сконструированы таким образом, что все нижеприведенные настройки производятся при выдвинутой до второго щелчка головке:

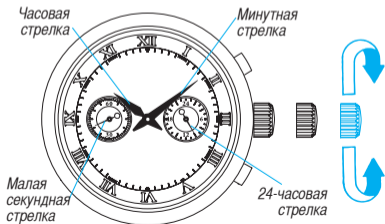
- 1) установка основного времени
- 2) настройка положения стрелки секундомера

При выдвинутой до второго щелчка головке следует проверить и настроить пункты 1) и 2).

ЗАВОДНАЯ ГОЛОВКА

Выдвинуть до второго щелчка, когда секундная стрелка находится в положении 12 часов.

1. УСТАНОВКА ОСНОВНОГО ВРЕМЕНИ

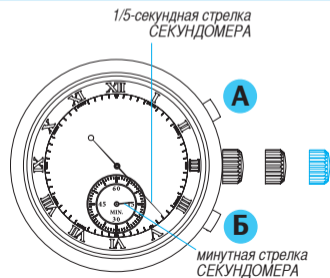


ЗАВОДНАЯ ГОЛОВКА

Вращайте головку для установки часовой и минутной стрелок.

1. Если измеряли время с помощью секундомера при вытянутой до второго щелчка заводной головки, стрелки СЕКУНДОМЕРА автоматически сбросят показания на «0».
2. 24-часовая стрелка двигается в соответствии с часовой стрелкой.
3. Рекомендуется установить стрелки на несколько минут вперед текущего времени, принимая во внимание время, необходимое, чтобы установить положение стрелок СЕКУНДОМЕРА.
4. При установке часовой стрелки, убедитесь что режим До полудня/После полудня установлен верно. Часы сконструированы таким образом, что дата меняется один раз в 24 часа (в полночь).
5. При установке минутной стрелки рекомендуется сначала установить ее на 4-5 минут вперед, затем вернуть стрелку на точное время.

2. НАСТРОЙКА ПОЛОЖЕНИЯ СТРЕЛКИ СЕКУНДОМЕРА



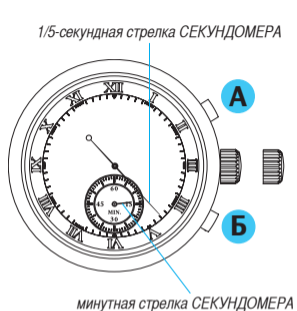
☆ Если стрелки секундомера не находятся в положении «0», то следует проделать нижеследующую процедуру, для их установки в положение «0».

А Удерживать в нажатом положении не более 2-х секунд.

* минутная стрелка СЕКУНДОМЕРА проходит полный круг.

Б Последовательно нажимая на кнопку, установите минутную стрелку секундомера в положение «0».

* Стрелка перемещается быстрее, если держать кнопку Б нажатой.

**ЗАВОДНАЯ ГОЛОВКА**

Удерживать в нажатом положении не более 2-х секунд.

* 1/5 секундная стрелка СЕКУНДОМЕРА проходит полный круг.

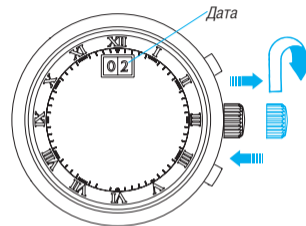
Последовательно нажимая на кнопку, установите 1/5-секундную стрелку секундомера в положение «0».

* Стрелка перемещается быстрее, если держать кнопку Б нажатой.

После всех операций задвиньте в исходное положение одновременно с последним сигналом точного времени.

УСТАНОВКА ДАТЫ

● Перед тем как установить дату, необходимо установить точное время.

**ЗАВОДНАЯ ГОЛОВКА**

Выдвинуть до первого щелчка

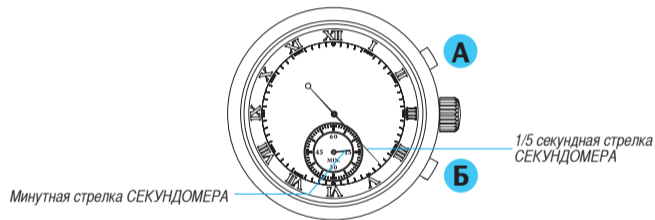
▼
Поворачивать по часовой стрелке, пока не появится желаемая дата.

▼
Верните в нормальное положение

1. Установка даты всегда должна выполняться после установки точного времени.
2. Поворачивайте заводную головку медленно и плавно, особенно в случае, если изменяется десятая цифра.
3. Необходимо корректировать дату в конце Февраля и любого месяца продолжительностью в 30 дней.
4. Не устанавливайте дату в период времени между 21.00 и 01.00 ночи. В противном случае может произойти ошибка при изменении даты или поломка календаря.

СЕКУНДОМЕР

- Секундомер может производить отсчет времени продолжительностью до 60 минут с шагом в 1/5 секунды.
- После 60 минут, секундомер снова начнет отсчет из положения "0" и так может продолжаться на протяжении 12 часов.
- Имеется функция измерения отрезков времени.



☆ Перед тем как использовать секундомер убедитесь, что головка находится в нормальном положении и стрелки секундомера установлены в положение "0".

* Если же стрелки секундомера не возвращаются в положение "0" при сбросе показаний, то следует проделать процедуру, описанную в разделе "Установка времени и настройка положения стрелки секундомера".

<Как сбросить показания секундомера>

Когда стрелки СЕКУНДОМЕРА движутся:

1. Нажмите Кнопку А, чтобы остановить секундомер
2. Нажмите Кнопку Б, чтобы сбросить показания секундомера.

В то время как стрелки СЕКУНДОМЕРА остановились

Была выполнена одна из следующих операций. Сбросьте секундомер соответственно.

[Когда стрелки СЕКУНДОМЕРА неподвижны]

1. Нажмите Кнопку Б, чтобы сбросить показания секундомера.

[Если на дисплее отображено время промежуточного измерения, в то время как секундомер продолжает измерения]

1. Нажмите кнопку Б для того, чтобы быстро перевести вперед стрелки СЕКУНДОМЕРА. Затем секундомер вернется к текущим измерениям.
2. Нажмите Кнопку А, чтобы остановить секундомер.
3. Нажмите Кнопку Б, чтобы сбросить показания секундомера.

[Если на дисплее отображено время промежуточного измерения, и секундомер остановлен]

1. Нажмите кнопку Б для того, чтобы быстро перевести вперед стрелки СЕКУНДОМЕРА. Затем стрелки секундомера остановятся.
2. Нажмите Кнопку Б, чтобы сбросить показания секундомера.

ТАХОМЕТР (ДЛЯ МОДЕЛЕЙ СО ШКАЛОЙ ДЛЯ ТАХОМЕТРА)

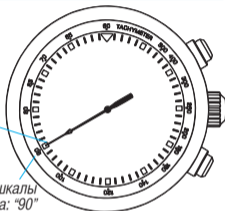
Измерение средней скорости (км/ч или миль/ч) транспортного средства

- Используйте секундомер, чтобы узнать сколько времени необходимо, чтобы пройти 1 км или 1 милю.
- На шкале Тахометра двигается секундная стрелка СЕКУНДОМЕРА, которая показывает среднюю скорость в час.

Пример 1

Показания секундной стрелки СЕКУНДОМЕРА: 40 секунд

Показания шкалы Тахометра: "90"



" 90" (цифра на тахометрической шкале) x 1 (км или миля)

- Пользоваться тахометрической шкалой можно только в том случае, если время, затраченное транспортным средством на преодоление контрольного расстояния меньше 60 секунд.

Пример 2: Если для измерения скорости Вами было выбрано контрольное расстояние 2 километра (мили) или 0,5 километра (мили) и показание секундной стрелки секундомера соответствует цифре "90" на тахометрической шкале, то скорость Вашего транспортного средства будет соответственно:

"90" (цифра на тахометрической шкале) x 2 (км или мили) - 180 км/ч или миль/ч

"90" (цифра на тахометрической шкале) x 0.5 (км или мили) = 45 км/ч или миль/ч

Измерение часовой производительности

- С помощью секундомера определите время, затрачиваемое на выполнение одной операции.
- Цифра на тахометрической шкале, на которую указывает стрелка секундная секундомера, показывает среднее число операций выполненных за час.

Пример 1



Показания секундной стрелки СЕКУНДОМЕРА: 20 секунд

Показания шкалы Тахометра: "180"

" 180" (цифра на тахометрической шкале) x 1 операцию = 180 операций/ч

Пример 2: Если 15 операций совершены за 20 секунд:

"180" (цифра на тахометрической шкале) x 15 операций = 2700 операций/ч

ТЕЛЕМЕТР (ДЛЯ МОДЕЛЕЙ С ТЕЛЕМЕТРИЧЕСКОЙ ШКАЛОЙ НА ЦИФЕРБЛАТЕ)

- Телеметрическая система может дать приблизительное представление о расстоянии до источника света и звука.
- Телеметрическая система указывает на расстоянии от вашего местоположения до объекта, который излучает свет и звук. Например, она указывает расстояние до места, где ударила молния, измеряя время, прошедшее после появления молнии, пока Вы не слышите звука.
- Вспышка молнии достигает вас почти сразу, а звук проходит к вам со скоростью 0,33 км / сек. Расстояние до источника света и звука может быть вычислено на основе этой разницы.
- Телеметрическая шкала дает такой результат, что звук распространяется со скоростью 1 км в 3 секунды.

*При условии температуры 20 ° C.



ВНИМАНИЕ

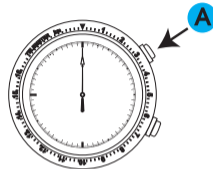
Телеметрическая система дает лишь приблизительное представление о расстоянии до места, где ударила молния, и, следовательно, это показание не может быть использовано в качестве основного, чтобы избежать опасности молнии. Следует также отметить, что скорость звука различается в зависимости от температуры атмосферы, в которой он проходит.

КАК ПОЛЬЗОВАТЬСЯ ТЕЛЕМЕТРОМ

Перед использованием, убедитесь, что показания секундомера сброшены.

СТАРТ

(вспышка света)



СТОП

(звук грома)



Приблизительно 3 км.

- 1 Нажмите кнопку А для запуска секундомера, как только вы видите свет.
- 2 Когда вы услышите звук, нажмите кнопку А, чтобы остановить секундомер.
- 3 Прочтите показания шкалы телеметра, куда указывает секундная стрелка.

* Обратите внимание, что секундная стрелка секундомера движется с шагом в 1 секунду и не всегда точно указывает на отметку на шкале телеметра. Шкала телеметра может быть использована только тогда, когда измеряемое время составляет менее 60 секунд.

ЗАМЕНА БАТАРЕЙКИ

**5
лет**

Миниатюрная батарейка, которая питает часы, должна работать примерно **5 лет**. Однако, так как батарейка устанавливается на заводе для того, чтобы проверить функции и работу часов, реальное время работы Вашей батарейки может оказаться меньше указанного периода. Когда заряд батарейки близок к нулю, постарайтесь заменить ее как можно быстрее, чтобы избежать сбоев в работе часов. Для замены батарейки мы рекомендуем Вам, обратиться к официальному дилеру SEIKO и спросить батарейку **SEIKO SR927W**.

- * Если секундомер используется более 2 часов в день, то срок работы батарейки может быть меньше указанного периода.
- * После замены батарейки на новую, установите время/календарь и установите стрелку секундомера на место.

● Индикатор зарядки батарейки

Когда заряд батарейки близок к нулю, маленькая секундная стрелка начинает перемещаться с интервалом в 2 секунды вместо обычного перемещения с интервалом в 1 секунду. В данном случае следует заменить батарейку на новую как можно быстрее.

**Точность хода остается прежней, даже если маленькая секундная стрелка перемещается с интервалом в 2 секунды.*



ВНИМАНИЕ

- Не вынимайте батарейку из часов.
- Если Вам все-таки необходимо вынуть батарейку из часов, держите ее в месте, недоступном для детей. Если же ребенок проглотил ее, немедленно обратитесь к врачу.



ПРЕДОСТЕРЕЖЕНИЕ

- Никогда не замыкайте электроды батарейки, не подвергайте нагреву и не пытайтесь разобрать батарейку, не подвергайте ее воздействию огня. Батарейка может взорваться, стать очень горячей или воспламениться.
- Батарейку нельзя подзаряжать. В противном случае может произойти ее разгерметизация и разрушение.

СПЕЦИФИКАЦИЯ

- | | | |
|---|-------------------------------------|---|
| 1 | Частота кварцевого генератора | 32,768 Гц (Герц... циклы в секунду) |
| 2 | Точность хода (месячная норма)..... | ±15 секунд при нормальной температуре (5°C ~ 35°C) |
| 3 | Рабочий диапазон температур | -10°C ~ +60°C |
| 4 | Управляющее устройство | шаговый двигатель, 3 штуки |
| 5 | Система индикации | |
| | Время / календарь | 24 часов, часовая, минутная и малая секундная стрелки Дата показана цифрами. |
| | Секундомер | Минутная и 1/5-секунды стрелки секундомера |
| 6 | Батарейка | SEIKO SR927SW, 1 штука |
| 7 | Интегральная схема | C-MOS-IC, 1 штука |

* Возможны изменения спецификаций в целях улучшения изделия без предварительного уведомления.