



Калибр 7Т62



ИНСТРУКЦИЯ ПО ЭКСПЛУАТАЦИИ

СОДЕРЖАНИЕ

	Стр.
УСТАНОВКА ВРЕМЕНИ И ПОЛОЖЕНИЯ СТРЕЛОК СЕКУНДОМЕРА.....	4
УСТАНОВКА ДАТЫ.....	8
СЕКУНДОМЕР.....	9
ОДНОКРАТНЫЙ БУДИЛЬНИК.....	11
ТАХОМЕТР.....	14
ЗАМЕНА БАТАРЕЙКИ.....	16
СПЕЦИФИКАЦИИ.....	18

● Для сохранения Ваших часов смотрите "Как сохранить качество Ваших часов" в прилагаемой международной гарантии и Инструкции.

SEIKO Калибр 7T62

■ ВРЕМЯ / КАЛЕНДАРЬ

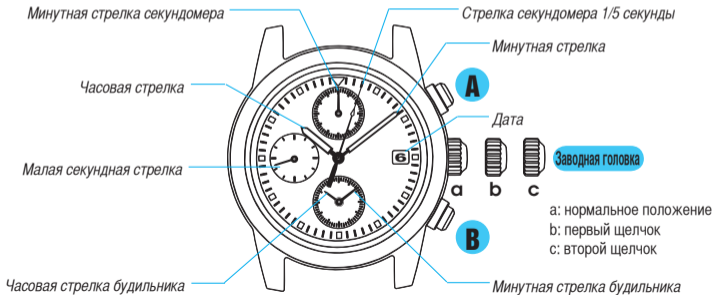
■ ОДНОКРАТНЫЙ БУДИЛЬНИК

Будильник можно установить так, что последует только один сигнал – в назначенное время в течение 12-часового периода.

■ СЕКУНДОМЕР

Секундомер измеряет до 60 минут с шагом в 1/5 секунды.

Возможно раздельное измерение отрезков времени.



УСТАНОВКА ВРЕМЕНИ И ПОЛОЖЕНИЯ СТРЕЛОК СЕКУНДОМЕРА

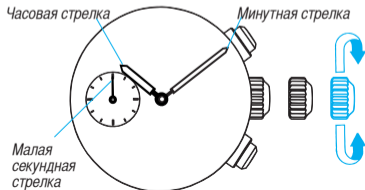
● Часы устроены таким образом, что следующие действия производятся заводной головкой в положении второго щелчка:

- 1) установка времени
- 2) установка стрелок будильника
- 3) установка стрелок секундомера

После того, как Вы вытянули головку до второго щелчка, проверьте и установите 1) и 2) одновременно. При необходимости также установите 3).

Заводная головка Вытяните до второго щелчка, когда секундная стрелка находится в позиции 12 часов.

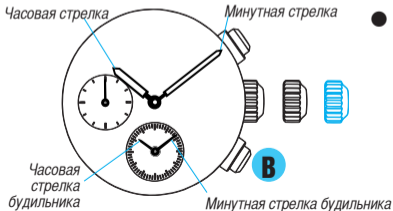
1. УСТАНОВКА ОСНОВНОГО ВРЕМЕНИ



Заводная головка Поверните, чтобы установить часовую и минутную стрелки.

1. Если заводную головку вытянуть до второго щелчка, когда секундомер работает или остановлен, стрелки секундомера автоматически вернутся в позицию «0».
2. Если заводную головку вытянуть до второго щелчка, после установки будильника, стрелки будильника установятся на текущее время.
3. Рекомендуется устанавливать стрелок с небольшим опережением текущего времени, учитывая время, необходимое для установки стрелок будильника и, при необходимости, стрелок секундомера.
4. При установке часовой стрелки учтите правильность установки допослуденных / послепослуденных интервалов. Часы устроены таким образом, что дата меняется один раз в 24 часа.
5. При установке минутной стрелки установите ее сначала на 4-5 минут вперед нужного времени, затем верните назад, чтобы установить точное время.

2. УСТАНОВКА СТРЕЛОК БУДИЛЬНИКА



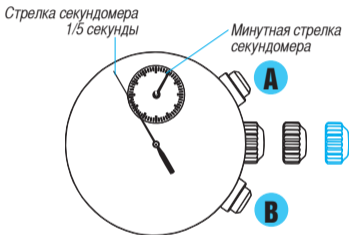
- Установите стрелки будильника на время, которое показывают стрелки основного времени.

- В** Нажимайте несколько раз, чтобы перевести стрелки будильника на текущее время, показываемое стрелками часов.

* Стрелки будильника двигаются быстро, если держать нажатой кнопку В.

3. УСТАНОВКА ПОЛОЖЕНИЯ СТРЕЛОК СЕКУНДОМЕРА

- Если стрелки секундомера не находятся в позиции «0», следуйте инструкции ниже, чтобы установить их.



- A** Нажмите и держите 2 секунды.
- * Минутная стрелка секундомера проходит полный круг.
- B** Нажимайте несколько раз, чтобы установить минутную стрелку секундомера на позицию «0».
- * Стрелка двигается быстро, если держать нажатой кнопку B.
- A** Нажмите и держите 2 секунды.
- * Стрелка секундомера 1/5 секунды проходит полный круг.
- B** Нажимайте несколько раз, чтобы установить стрелку секундомера 1/5 секунды на позицию «0».
- * Стрелка двигается быстро, если держать нажатой кнопку B.

- Стрелки будильника и секундомера можно установить заново в следующем порядке нажатием на кнопку **A** в течение 2 секунд.

Стрелки будильника

* Стрелки будильника проходят 12 часов.

Минутная стрелка секундомера

* Минутная стрелка секундомера проходит полный круг.

Стрелка секундомера 1/5 секунды

* Стрелка секундомера 1/5 секунды проходит полный круг.

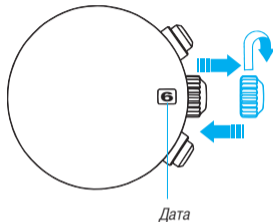
* После окончания всех установок, убедитесь, что стрелки основного циферблата и стрелки будильника показывают одно и то же время.

Заводная головка

Верните в исходное положение в соответствии с сигналом точного времени.

УСТАНОВКА ДАТЫ

- Прежде чем установить дату, установите основное время.



Заводная головка

Вытяните до первого щелчка.



Поворачивайте по часовой стрелке, пока не появится желаемая дата.

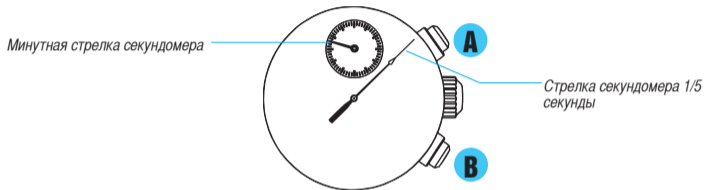


Верните в исходное положение.

1. Необходимо корректировать календарь в конце февраля и месяцев, состоящих из 30 дней.
2. Не устанавливайте дату между 21:00 и 1 часом ночи. Иначе возможно повреждение механизма.
3. Не нажимайте на кнопку В, когда заводная головка находится в позиции первого щелчка, так как при этом начнут двигаться стрелки будильника.

СЕКUNДОМЕР

- Секундомер измеряет до 12 часов с шагом в 1/5 секунды.
- Через 60 минут секундомер повторно начинает считать с «0», и так до 12 часов.



- Прежде чем пользоваться секундомером, убедитесь, что головка находится в нормальной позиции и стрелки секундомера установлены на позиции «0».

* Если стрелки секундомера не вернулись в позицию «0» после установки секундомера на «0», следуйте инструкции УСТАНОВКА ВРЕМЕНИ И ПОЛОЖЕНИЯ СТРЕЛОК СЕКUNДОМЕРА.

Стандартное измерение



Измерение накопленного прошедшего времени



* Повторный старт и остановку секундомера можно повторить нажатием кнопки А.

Измерение отрезков времени



* Можно несколько раз засекал отрезки и возвращаться к измерению времени нажатием кнопки В.

Измерение времени двух соревнующихся

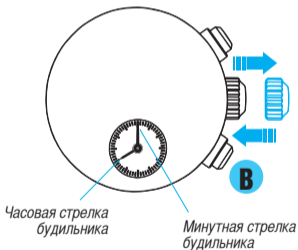


ОДНОКРАТНЫЙ БУДИЛЬНИК

- Будильник можно установить так, что последует только один сигнал – в назначенное время в течение 12-часового периода.
- Время будильника может быть установлено с интервалом в одну минуту.

УСТАНОВКА ВРЕМЕНИ БУДИЛЬНИКА

- ☆ Прежде чем установить будильник убедитесь, что стрелки будильника показывают текущее время. (См. УСТАНОВКА ВРЕМЕНИ И ПОЛОЖЕНИЯ СТРЕЛОК БУДИЛЬНИКА)



Заводная головка

Вытяните до первого щелчка.



B

Нажимайте несколько раз, чтобы установить нужное время будильника.

* Стрелки будильника двигаются быстро, если держать нажатой кнопку B.



Заводная головка

Верните в нормальное положение.

* Будильник включается автоматически.

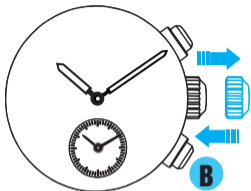
1. *Однократный будильник можно установить на время не более 12 часов вперед текущего времени. Когда Вы держите нажатой кнопку В, стрелки будильника быстро двигаются, они останавливаются, когда доходят до текущего времени, и будильник выключается. В этом случае, отпустите кнопку В, затем нажмите ее еще раз и держите, чтобы установить стрелки будильника на желаемое время.*
2. *Когда заводная головка находится в нормальном положении, стрелки будильника показывают текущее время, если будильник выключен, и установленное время будильника, если он включен.*

● КАК ОСТАНОВИТЬ БУДИЛЬНИК

В установленное время будильник звонит в течение 20 секунд и автоматически выключается. Чтобы остановить его вручную, нажмите кнопку А или В

1. *Когда секундомер проводит измерение, сигнал будильника звучит иначе, чем обычно. Однако, это не является повреждением.*
2. *Когда будильник звонит, нажатие кнопки А. или В. остановит только будильник, на работу секундомера это не повлияет.*

● КАК СБРОСИТЬ УСТАНОВЛЕННОЕ ВРЕМЯ БУДИЛЬНИКА



Заводная головка

Вытяните до первого щелчка.

B

Нажмите и держите, пока стрелки будильника не остановятся на позиции текущего времени.

Заводная головка

Верните в нормальное положение.

* Чтобы изменить время будильника, которое Вы установили, следуйте инструкции УСТАНОВКА ВРЕМЕНИ БУДИЛЬНИКА.

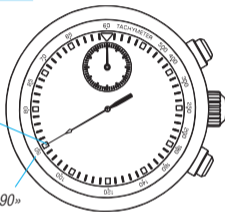
TAXOMETP (для моделей со шкалой тахометра)

Для измерения средней скорости средства передвижения

- 1 Определите с помощью секундомера сколько секунд требуется, чтобы преодолеть 1 км или 1 милю.
- 2 Деление на шкале тахометра, на которое указывает секундная стрелка секундомера, показывает среднюю скорость в час.

Пример 1

Секундная стрелка секундомера: 40 секунд



Шкала тахометра: «90»

«90» (деление на шкале тахометра) x 1 (км или миля)
= 90 км/ч или миль/ч

- Шкалой тахометра можно пользоваться только в том случае, когда нужное время составляет меньше 60 секунд.

Пример 2: Измеряемая дистанция увеличилась до 2 километров или миль или сократилась до 0.5 км или мили; при этом, секундная стрелка секундомера показывает «90» на шкале тахометра:

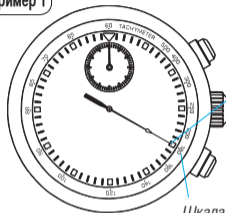
«90» (деление на шкале тахометра) x 2 (км или мили) = 180 км/ч или миль/ч

«90» (деление на шкале тахометра) x 0.5 (км или мили) = 45 км/ч или миль/ч

Для измерения производительности

- 1 Определите с помощью секундомера, сколько требуется времени, чтобы закончить одну операцию.
- 2 Деление на шкале тахометра, на которое указывает секундная стрелка секундомера, показывает среднее количество операций, сделанных за час.

Пример 1



Секундная
стрелка
секундомера:
20 секунд

Шкала тахометра: «180»

“180” (деление на шкале тахометра) x 1 (операцию)
= 180 операций в час

Пример 2: Если 15 операций закончено за 20 секунд:

“180” (деление на шкале тахометра) x 15 (операций) = 2700 операций в час

ЗАМЕНА БАТАРЕЙКИ

3
Года

Миниатюрная батарейка в Ваших часах должна действовать примерно 3 года. Однако, поскольку батарейка была установлена уже на фабрике, чтобы проверить работу Ваших часов, срок годности батарейки с тех пор, как часы находятся у Вас, может оказаться меньше указанного срока. Когда батарейка закончилась, Вам следует заменить ее на новую как можно скорее, чтобы избежать повреждения часов. Для замены батарейки мы рекомендуем Вам обратиться к ОФИЦИАЛЬНОМУ ДИЛЕРУ SEIKO и выбрать батарейку SEIKO SR927SW.

- * Если пользоваться секундомером больше 2 часов в день, и / или если будильник звенит дольше 20 секунд в день, срок действия батарейки может оказаться меньше указанного периода.
- * После того, как Вы заменили батарейку на новую, установите время / календарь, будильник и положение стрелок секундомера.

● Индикатор заряда батарейки

Когда запас энергии батарейки заканчивается, малая секундная стрелка начинает двигаться с интервалом 2 секунды, вместо нормального интервала в одну секунду. В этом случае нужно заменить батарейку как можно скорее

- * Когда секундная стрелка начинает двигаться с интервалом 2 секунды, будильник не будет звонить, даже если он включен. Это не является повреждением.
- * Часы продолжают показывать точное время, даже когда секундная стрелка начинает двигаться с интервалом 2 секунды.

**ВНИМАНИЕ**

- Не вынимайте батарейку из часов.
- Если в этом возникла необходимость, держите батарейку в недоступном для детей месте. Если ребенок проглотил батарейку, немедленно обратитесь к врачу.

**ОСТОРОЖНО**

- Не замыкайте, не портите и не нагревайте батарейку, никогда не подвергайте ее воздействию огня. Батарейка может взорваться, сильно нагреться или воспламениться.
- Батарейку нельзя перезарядить. Не пытайтесь перезарядить ее, это может вызвать повреждение батарейки.

СПЕЦИФИКАЦИИ

- | | | |
|---|--------------------------------------|-----------------------------------------------------------------------|
| 1 | Частота кварцевого генератора | 32,768 Гц (Герц... циклы в секунду) |
| 2 | Точность хода (месячная норма) | ± 15 секунд при нормальной температуре (5°C ~ 35°C) |
| 3 | Точность будильника | ± 1 минута |
| 4 | Рабочий диапазон температур | -10°C ~ +60°C |
| 5 | Управляющее устройство | шаговый двигатель, 4 штуки |
| 6 | Система индикации | |
| | Время / календарь | часовая, минутная и малая секундная стрелки
Дата показана цифрами. |
| | Секундомер | измеряет до 60 минут.
Минутная и 1/5-секунды стрелки секундомера |
| | Однократный будильник | часовая и минутная стрелки будильника. |
| 7 | Батарейка | SEIKO SR927SW, 1 штука |
| 8 | Интегральная схема | C-MOS-IC, 1 штука |

* Возможны изменения спецификаций в целях улучшения изделия без предварительного уведомления.