



ШТУРМАНСКИЕ

ПЕРВЫЕ В КОСМОСЕ!

12 апреля 1961 года весь мир был потрясен сообщением о начале новой эры космических полетов. В этот день советский космонавт Ю.А.Гагарин облетел планету Земля на орбитальном космическом корабле «Восток». С собой в полет первый космонавт взял часы Штурманские, которые в условиях невесомости работали безупречно! Таким образом, часы Штурманские стали первыми часами, побывавшими в космосе!

МОДЕЛЬ 3105.79

Производитель механизма: ПОЛЕТ Россия.

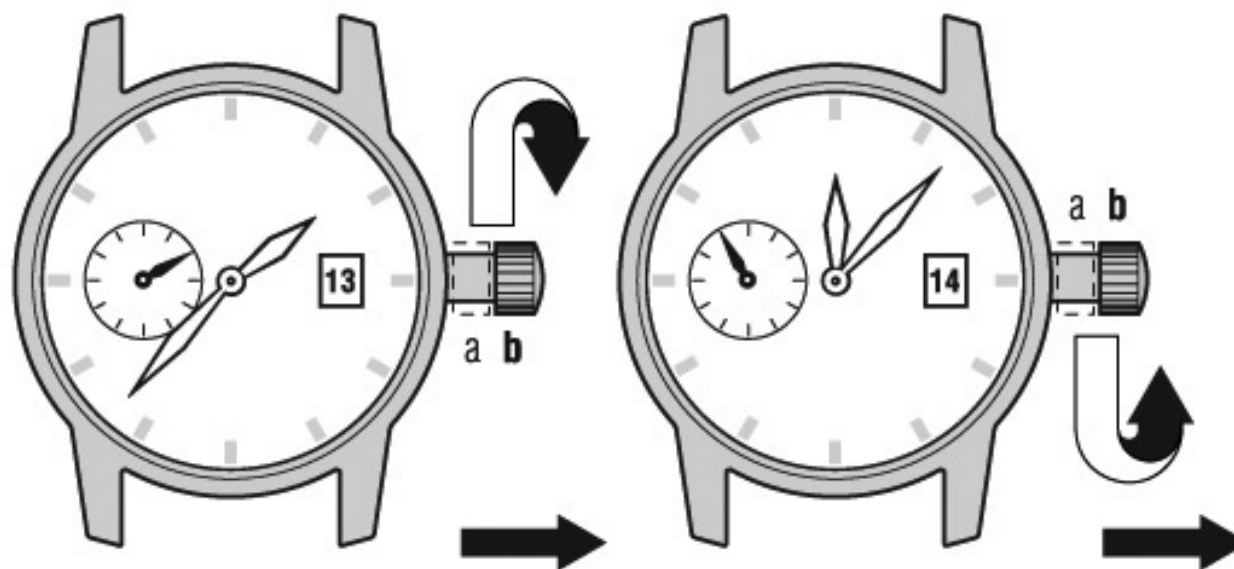


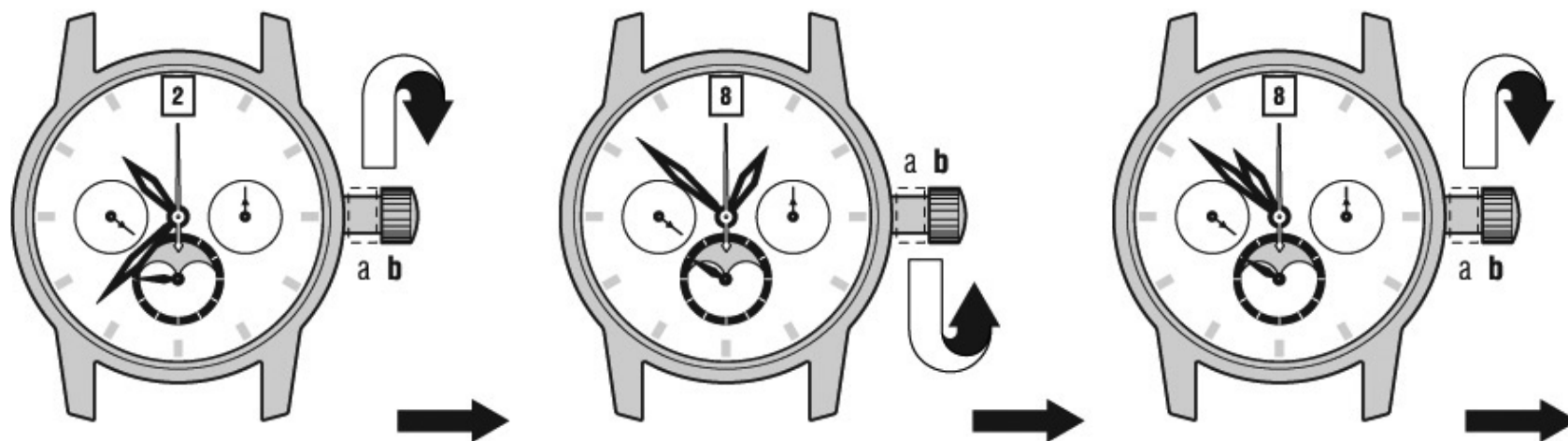
Заводная головка часов имеет 2 фиксированных положения:

- a - завод пружины - заводная головка у корпуса;
- b - перевод стрелок и корректировка календаря- заводная головка выдвинута

ЗАВОД ЧАСОВ

- Вращая заводную головку по часовой стрелке, заведите пружину часов до упора.
- Допускается заводить часы возврат но вращательным движением заводной головки. В этом случае при вращении заводной головки против часовой стрелки будут слышны характерные щелчки, свидетельствующие о правильной работе заводного механизма.
- Не прикладывайте чрезмерных усилий к заводной головке, т.к. это может привести к поломке заводного механизма или заводной пружины





УСТАНОВКА ВРЕМЕНИ И КАЛЕНДАРЯ

1. Вытяните заводную головку в положение перевода («b») и, вращая ее по часовой стрелке, переводите стрелки до тех пор, пока фаза луны на указателе не будет соответствовать текущей.
2. Вращая с помощью заводной головки стрелки против и по часовой стрелке в диапазоне 12 ч. (ночи) плюс 10...20 мин. —> 11 ч. (вечера) минус 10...20 мин. —> 12 ч. (ночи) плюс 10...20 мин., ускоренно переводите числа месяца до тех пор пока в окне календаря не появится текущее число.
3. Вращая заводную головку по часовой стрелке, установите текущее время.
4. Верните головку в положение завода «a» (у корпуса).

ПРИМЕЧАНИЕ: При переводе часовой стрелки следите за правильностью установки времени до или после полудня. Часы спроектированы так, что переключение календаря происходит один раз в сутки - в 12 ч. ночи. Перевод часовой стрелки через 12 часовую отметку характеризует устанавливаете Вы время до или после полудня. Если смена календаря произойдет, Вы будете устанавливать время до полудня, если нет - после полудня.

ВНИМАНИЕ! • Календарь в часах нужно корректировать вручную (ускоренно или простым переводом стрелок) в конце февраля и коротких (30-ти дневных) месяцев. • Во избежании смещения указателя фаз луны, желательно производить корректировку календаря ускоренно (знакопеременным вращением заводной головки в положении «b» во временном диапазоне, указанном выше)

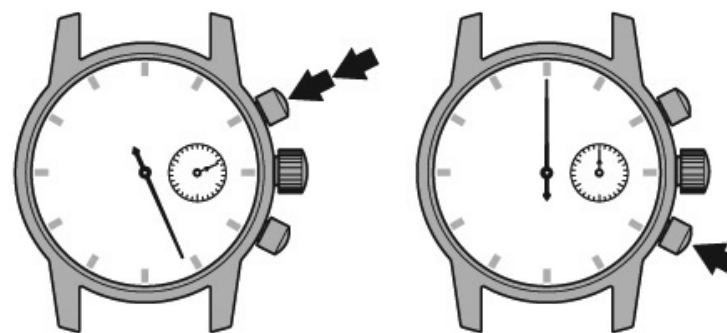
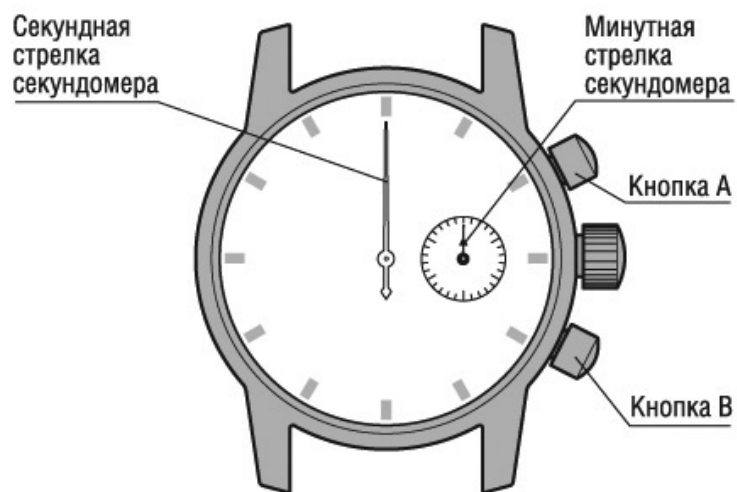
УСТАНОВКА ФАЗЫ ЛУНЫ

Для установки фазы Луны перевести заводную головку в крайнее правое положение и путем вращения по часовой стрелке установить текущую фазу лунного календаря, соответствующую текущей дате лунного календаря.

ПРИМЕЧАНИЕ: После установки лунной фазы нужно откорректировать дату в окошке календаря, так как при переходе через полночь автоматически происходит смена даты. Это выполняется ускоренным методом- вращением стрелок в диапазоне цифр «1-10-1» (см. Установка числа месяца).

СЕКUNДОМЕР

- Секундомер может измерять интервалы времени в пределах 30 мин. с точностью до 1/3 секунды;
- Движение секундной стрелки секундомера плавное, минутной скачкообразное с дискретностью 1 мин.
- После 30 мин. отсчет интервала времени снова начинается с «0».
- Запуск и останов секундомера производится нажатием на кнопку «А».
- Обнуление секундомера (возврат секундной и минутной стрелок секундомера в «0» положение)- нажатием на кнопку «В».



Стандартное измерение секундомером

A > A > B

Запуск Останов Обнуление

Накопление временных интервалов

A > A > A > ... > A > B

Запуск Останов Повторный пуск Останов Обнуление

ВНИМАНИЕ! Не нажимать кнопку обнуления секундомера «В» при запущенном секундомере кнопка «А». Обнуление (нажатие кнопки «В») производится только после останова секундомера кнопкой «А».



ШТУРМАНСКИЕ

СОХРАНЕНИЕ КАЧЕСТВА ВАШИХ ЧАСОВ

Ваши часы могут остановиться в сильном магнитном поле. Не подвергайте их непосредственному воздействию сильных магнитных полей.

ЗАБОТА О КОРПУСЕ И БРАСЛЕТЕ

Повреждения корпуса и браслета могут быть вызваны пылью, влагой или потом – периодически протирайте их мягкой тканью.

УДАР И ВИБРАЦИЯ

Ваши часы не боятся легких ударов и вибрации. Старайтесь предохранить Ваши часы от падения на твердые поверхности и сильных ударов о твердые предметы.

ТЕМПЕРАТУРА

Не подвергайте Ваши часы резким перепадам температуры (например, не оставляйте на солнце после пребывания в холодной воде), оберегайте от сильного нагревания или охлаждения (выше 60 градусов Цельсия или ниже нуля градусов Цельсия).

ХИМИКАТЫ

Оберегайте часы от попадания на них растворителей, ртути, косметических спреев, чистящих веществ, красителей.

Произведено в России:
ООО "Волмакс Групп"
ул. Марксистская, 34, В. 5
109147, МОСКВА
TEL. +7 495 911 32 10
volmax@aviatorwatch.ru
www.sturmanskie.ru