



Adriatica
Swiss Made Watches



ГАРАНТИЙНЫЕ УСЛОВИЯ

Приобретенные Вами часы фирмы «Adriatica», произведены на базе новейших технологий и многолетнего опыта швейцарских мастеров. Ваши часы подлежат гарантийному ремонту в течение 24 месяцев с момента их покупки в магазине при возникновении любых дефектов по вине производителя или материалов, используемых для производства.

1. Гарантийный срок на продукцию указанный на гарантийном талоне и исчисляется со дня продажи. Гарантия предоставляется при предъявлении оригинала товарного чека или документа, который его заменяет, правильно заполненного гарантийного талона и дефективного изделия.
2. Гарантия распространяется на недостатки (неисправности) изделия, возникшие по вине производителя. **Замена неисправных частей и связанная с этим работа производится бесплатно. Время пребывания изделия в ремонте определяется сложностью ремонта и составляет не более 14 дней.**
3. Гарантия не распространяется на:
 - элементы питания (батарейки);
 - ремешок, браслет, застежку;
 - любые повреждения **любых** деталей часов в результате ненадлежащего **использования, недостаточного ухода, небрежности, случайности (удары, вмятины, раздавливание, разбития стекла и т.д.)**, неправильного использования часов и несоблюдение инструкций по эксплуатации;

- естественный износ частей, имеющих ограниченный срок службы, **на профилактику изделия, а также на расходные материалы;**
- **влияние непредвиденных обстоятельств (пожар, несчастный случай, т.д.);**
- **повреждение изделия из-за попадания едких химических веществ;**
- повреждения часов водой при отсутствии маркировки WR50, 100, 200 или 300 м.

4. Гарантийный ремонт не производится в следующих случаях:

- нарушение правил пользования изделием **или его использование не по назначению;**
- самовольное открытие или попытки ремонта **изделия, произведенные неуполномоченными лицами;**
- попадание жидкости, пыли, насекомых и других посторонних предметов внутрь изделия;
- **отсутствует или неправильно заполнен гарантийный талон (при отсутствии названия модели, даты продажи, заводского номера изделия, подписи покупателя, штампа торговой организации), или при предъявлении талона сомнительного происхождения.**

5. Гарантийный срок продлевается на время пребывания изделия в ремонте.

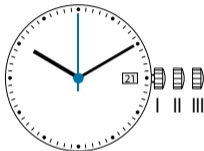
6. Для продления срока службы часов желательно проводить его обследование и обслуживание в сервисных центрах раз в два года.

ВАЖНО!

Категорически запрещается установка даты и времени в период с 21:00 до 3:00. Такие действия могут привести к поломке часового механизма.

Инструкция по эксплуатации часов

Часы механические с автоматическим и ручным заводом



Переводная головка имеет три положения:

- I положение - нейтральное (переводная головка не вытянута) положение: предназначено для ручного подзавода, если часы не носились более 24 часов.
- II положение - среднее положение головки (переводная головка наполовину вытянута): предназначается для выставления даты вращением головки по часовой стрелке.
- III положение - полностью вытянутая переводная головка: используется для установки времени (часов и минут). В этой позиции, вращая головку, Вы устанавливаете нужное время.

Установка текущего времени:

- Вытяните переводную головку до второго щелчка в положение III
- Вращением переводной головки установите текущее время
- Нажатием на головку верните ее в нейтральное положение I.

Установка текущей даты:

- Вытяните переводную головку до первого щелчка в положение II.
- Вращением переводной головки «на себя» установите текущую дату.
- Нажатием на головку верните ее в нейтральное положение I.

ВАЖНО!

Категорически запрещается установка даты и времени в период с 21:00 до 3:00.

Такие действия могут привести к поломке часового механизма.

Часы с автоматическим заводом заводятся при движении Вашего запястья.

Если Вы не носили часы некоторое время, и они остановились, Вам необходимо завести их вручную путем вращения заводной головки на 10 оборотов.

Если Ваша активность в течение дня недостаточна для завода часов автоматически, подзаведите часы вручную, чтобы компенсировать ослабление пружины.

Согласно ГОСТ 10733-98 механические часы с автоподзаводом в условиях полного завода пружины должны иметь гарантированный запас хода 36 часов, суточное отклонение в точности составляет не более -20/+40 секунд.

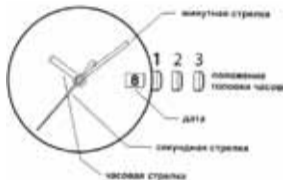
Часы кварцевые с указанием времени без даты



Для установки времени:

- Вытяните головку до щелчка в положение 2.
- Вращением головки установите время.
- Нажатием на головку верните ее в исходное положение 1.

Часы кварцевые с двумя или тремя стрелками и датой



Для установки времени:

- Вытяните головку до второго щелчка в положение 3*.
- Вращением головки установите текущее время.
- Нажатием на головку верните ее в исходное положение 1.

* В некоторых моделях переводная головка может быть завинчивающаяся, в этом случае переводную головку необходимо сначала открутить, а затем вытянуть до нужного положения.

Для установки даты:

- Вытяните головку до первого щелчка в положение 2.
- Вращением головки «от себя» установите дату.
- Нажатием на головку верните ее в исходное положение 1.

ВАЖНО!

Не устанавливайте дату в интервале между 21:00 часами вечера и 3:00 часами. Иначе, на следующий день, возможно некорректное отображение даты. Если все же необходимо установить дату именно в этот период времени, то сначала измените время на часах на любое другое, выходящее за пределы вышеуказанного интервала.

Затем установите дату, а потом восстановите правильное время.

Примечание. Модель **A1067** имеет индикацию UTC – всемирного координированного времени. Для установки значения UTC используйте переводную головку в вытянутом положении до первого щелчка.

Вращением переводной головки «на себя» установите нужное значение UTC.

Шкала времени **UTC** введена с 1964 года для согласования значений астрономического измерения и атомных часов.

В отличие от времени по Гринвичу, шкала UTC устанавливается по атомным часам.

Сигналы точного времени передаются по радио, телевидению, интернету – в системе UTC.

Время по UTC не переводится зимой и летом, поэтому для тех мест, где есть перевод на летнее время, смещение относительно UTC меняется (в Москве: зимой - UTC+3, летом - UTC+4).

Мировые часовые пояса и их смещения от UTC.

Пояс	Разница	Города
0	UTC	Гринвич, Лондон, Рейкьявик, Лиссабон, Дакар
1	UTC+1	Рим, Париж, Берлин, Осло, Мадрид, Копенгаген, Вена
2	UTC+2	Киев, Минск, Анкара, Афины, Иерусалим, Хельсинки, София, Бухарест, Кейптаун
3	UTC+3	Москва, Аддис-Абеба, Багдад
4	UTC+4	Тегеран, Баку, Абу-Даби
5	UTC+5	Душанбе, Ташкент, Карачи
6	UTC+6	Алматы, Тюмень
7	UTC+7	Новосибирск, Джакарта, Бангкок
8	UTC+8	Иркутск, Пекин, Шанхай
9	UTC+9	Токио, Сеул, Пхеньян
10	UTC+10	Канберра, Сидней, Мельбурн
11	UTC+11	Магадан
12	UTC+12	Веллингтон
Линия перемены дат		
12	UTC-12	Анадырь, Камчатка
13	UTC-11	Ном (Аляска), Самоа
14	UTC-10	Аляска, Гавайи
15	UTC-9	
16	UTC-8	Лос-Анджелес, Сан-Франциско, Сиэтл, Ванкувер
17	UTC-7	Денвер, Феникс, о.Пасхи
19	UTC-5	Нью-Йорк, Вашингтон, Атланта, Оттава, Гавана, Богота, Лима
20	UTC-4	Ла-Пас, Каракас, Галифакс
21	UTC-3	Асунсьон, Буэнос-Айрес
22	UTC-2	Сан-Паулу, Бразилия
23	UTC-1	Азорские о-ва

Часы кварцевые с двумя или тремя стрелками и двойным календарем (дата, день недели)



Для установки времени:

- Вытяните головку до второго щелчка в положение 3.
- Вращением головки установите текущее время.
- Нажатием на головку верните ее в исходное положение 1.

Для установки даты:

- Вытяните головку до первого щелчка в положение 2.
- Вращением головки «от себя» установите дату.
- Нажатием на головку верните ее в исходное положение 1.

Для установки дня недели:

- Вытяните головку до первого щелчка в положение 2.
- Вращением головки «на себя» установите дату.
- Нажатием на головку верните ее в исходное положение 1.

Примечание. Маркировка дней недели на циферблате используется на английском языке (либо на английском и немецком языках):

англ.яз.	нем.яз.	дни недели
MON	MON	понедельник
TUE	DIE	вторник
WED	MIT	среда
THU	DON	четверг
FRI	FRE	пятница
SAT	SAM	суббота
SUN	SON	воскресенье

ВАЖНО!

Не устанавливайте дату в интервале между 21:00 часами вечера и 3:00 часами. Иначе, на следующий день, возможно некорректное отображение даты. Если все же необходимо установить дату именно в этот период времени, то сначала измените время на часах на любое другое, выходящее за пределы вышеуказанного интервала.

Затем установите дату, а потом восстановите правильное время.

Часы кварцевые с двумя или тремя стрелками и большой датой



Для установки времени:

- Вытяните головку до второго щелчка в положение 3.
- Вращением головки установите текущее время.
- Нажатием на головку верните ее в исходное положение 1.

Для установки даты:

- Вытяните головку до первого щелчка в положение 2.
- Вращением головки «от себя» установите дату.
- Нажатием на головку верните ее в исходное положение 1.

ВАЖНО!

Не устанавливайте дату в интервале между 21:00 часами вечера и 3:00 часами. Иначе, на следующий день, возможно некорректное отображение даты. Если все же необходимо установить дату именно в этот период времени, то сначала измените время на часах на любое другое, выходящее за пределы вышеуказанного интервала.

Затем установите дату, а потом восстановите правильное время.

Часы кварцевые с двумя или тремя стрелками, большой датой и второй часовой зоной



Для установки текущего времени и даты пользуйтесь, пожалуйста, соответствующим разделом инструкции в предыдущей главе «Часы кварцевые с двумя или тремя стрелками и большой датой»

Установка второго часового пояса:

- Вытяните переводную головку, расположенную в положении «4 часа»
- Вращением переводной головки установите время во втором часовом поясе.
- Нажатием на головку верните ее в исходное положение.

ВАЖНО!

Не устанавливайте календарь в период с 21:00 до 3:00, так как в этот период происходит автоматическая настройка календаря. Установка календаря в данный период может привести к неисправности механизма.

Часы кварцевые с двумя или тремя стрелками и двумя дополнительными циферблатами



Установка текущего времени:

- Вытяните переводную головку до положения 2
- Вращением переводной головки установите текущее время.
- Нажатием на заводную головку верните ее в исходное положение 1

Установка даты и дня недели:

- Для установки даты используйте кнопку А. Единовременное нажатие кнопки А переводит дату на один день вперед.
- Чтобы установить день недели, используйте кнопку В. Единовременное нажатие кнопки В переводит значение на один день недели вперед.

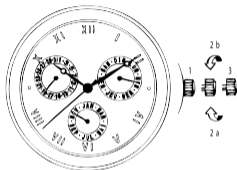
Примечание. Маркировка дней недели на циферблате используется на английском языке (либо на английском и немецком языках):

англ.яз.	нем.яз.	дни недели
MON	MON	понедельник
TUE	DIE	вторник
WED	MIT	среда
THU	DON	четверг
FRI	FRE	пятница
SAT	SAM	суббота
SUN	SON	воскресенье

ВАЖНО!

Не устанавливайте календарь в период с 21:00 до 3:00, так как в этот период происходит автоматическая настройка календаря. Установка календаря в данный период может привести к неисправности механизма.

Часы кварцевые с двумя или тремя стрелками и тремя дополнительными циферблатами



Установка текущего времени:

- Вытяните переводную головку до положения 3.
- Вращением заводной головки установите текущее время.
- Нажатием на заводную головку верните ее в исходное положение 1.

Установка текущей даты, дня недели и месяца:

- Вытяните переводную головку до положения 2.
- Вращением по часовой стрелке установите текущую дату и месяц; вращением против часовой стрелки установите день недели.
- Нажатием на заводную головку верните ее в исходное положение 1.

Примечание. Маркировка дней недели/месяца на циферблате используется на английском языке (либо на английском и немецком языках):

англ.яз.	нем.яз.	дни недели
MON	MON	понедельник
TUE	DIE	вторник
WED	MIT	среда
THU	DON	четверг
FRI	FRE	пятница
SAT	SAM	суббота
SUN	SON	воскресенье

англ.яз.	нем.яз.	месяц
JAN	JAN	Январь
FEB	FEB	Февраль
MAR	MAR	Март
APR	APR	Апрель
MAY	MAI	Май
JUN	JUN	Июнь
JUL	JUL	Июль
AUG	AUG	Август
SEP	SEP	Сентябрь
OCT	OCT	Октябрь
NOV	NOV	Ноябрь
DEC	DEZ	Декабрь

ВАЖНО!

Не устанавливайте дату и время в период с 21:00 до 3:00. Иначе на следующий день дата может отображаться неправильно. Если все же необходимо установить дату именно в этот период времени, то сначала измените время на часах на любое другое время, выходящее за пределы вышеуказанного интервала, а затем установите дату, и только потом восстановите правильное время.

Часы кварцевые с двумя или тремя стрелками и двумя дополнительными циферблатами в индикацией фазы луны



Установка текущего времени:

- Вытяните переводную головку до положения 2.
- Вращением переводной головки установите текущее время.
- Нажатием на переводную головку верните ее в исходное положение 1.

Установка фазы луны, даты, дня недели

- Вытяните переводную головку до положения 2.
- Вращайте стрелки (в направлении по часовой стрелке) до тех пор, пока на циферблате индикации фазы луны не появится позиция «полная луна».
- Используйте быстрый режим установки даты и дня недели, чтобы установить дату предыдущей фазы полной луны (см. таблицу даты фазы полной луны ниже). Для установки даты используйте кнопку А. Единовременное нажатие кнопки А переводит дату на один день вперед. Для установки дня недели используйте кнопку В. Единовременное нажатие кнопки В переводит значение на один день недели вперед.
- Затем вращайте стрелки (в направлении по часовой стрелке) до тех пор, пока не установите текущую дату. Таким образом, Вы установили правильное значение текущей фазы луны, дату, день недели.

Даты фаз полной луны

месяц	2012 год	2013 год	2014 год	2015 год	2016 год
январь	09	27	16	05	24
февраль	07	25	15	04	22
март	08	27	16	05	23
апрель	06	25	15	04	22
май	06	25	14	04	21
июнь	04	23	13	02	20
июль	03	22	12	02/31	19
август	02/31	21	10	29	18
сентябрь	30	19	09	28	16
октябрь	29	19	08	27	16
ноябрь	28	17	06	25	14
декабрь	28	17	06	25	14

ВАЖНО!

Не устанавливайте календарь в период с 21:00 до 3:00, так как в этот период происходит автоматическая настройка календаря. Установка календаря в данный период может привести к неисправности механизма.

Примечание. Маркировка дней недели на циферблате используется на английском языке (либо на английском и немецком языках):

англ.яз.	нем.яз.	дни недели
MON	MON	понедельник
TUE	DIE	вторник
WED	MIT	среда
THU	DON	четверг
FRI	FRE	пятница
SAT	SAM	суббота
SUN	SON	воскресенье

Часы кварцевые с двумя или тремя стрелками и тремя дополнительными циферблатами с индикацией фазы луны



Установка текущего времени:

- Вытяните переводную головку до положения 2.
- Вращением переводной головки установите текущее время.
- Нажатием на переводную головку верните ее в исходное положение 1.

Установка фазы луны, даты, дня недели и месяца

- Вытяните переводную головку до положения 2.
- Вращайте стрелки (в направлении по часовой стрелке) до тех пор, пока на циферблате индикации фазы луны не появится позиция «полная луна».
- Используйте быстрый режим установки даты и дня недели, чтобы установить дату предыдущей фазы полной луны (см. см. таблицу даты фазы полной луны ниже). Для установки даты используйте кнопку А. Единовременное нажатие кнопки А переводит дату на один день вперед. Для установки дня недели используйте кнопку В. Единовременное нажатие кнопки В переводит значение на один день недели вперед. Для установки месяца используйте кнопку С. Единовременное нажатие кнопки С переводит значение на один месяц вперед.
- Затем вращайте стрелки (в направлении по часовой стрелке) до тех пор, пока не установите текущую дату. Таким образом, Вы установили правильное значение текущей фазы луны, дату, день недели, месяц.

Даты фаз полной луны

месяц	2012 год	2013 год	2014 год	2015 год	2016 год
январь	09	27	16	05	24
февраль	07	25	15	04	22
март	08	27	16	05	23
апрель	06	25	15	04	22
май	06	25	14	04	21
июнь	04	23	13	02	20
июль	03	22	12	02/31	19
август	02/31	21	10	29	18
сентябрь	30	19	09	28	16
октябрь	29	19	08	27	16
ноябрь	28	17	06	25	14
декабрь	28	17	06	25	14

Примечание. Маркировка дней недели/месяца на циферблате используется на английском языке (либо на английском и немецком языках):

англ.яз.	нем.яз.	дни недели
MON	MON	понедельник
TUE	DIE	вторник
WED	MIT	среда
THU	DON	четверг
FRI	FRE	пятница
SAT	SAM	суббота
SUN	SON	воскресенье

англ.яз.	нем.яз.	месяц
JAN	JAN	Январь
FEB	FEB	Февраль
MAR	MAR	Март
APR	APR	Апрель
MAY	MAI	Май
JUN	JUN	Июнь
JUL	JUL	Июль
AUG	AUG	Август
SEP	SEP	Сентябрь
OCT	OCT	Октябрь
NOV	NOV	Ноябрь
DEC	DEZ	Декабрь

ВАЖНО!

Не устанавливайте календарь в период с 21:00 до 3:00, так как в этот период происходит автоматическая настройка календаря. Установка календаря в данный период может привести к неисправности механизма.

Кварцевый хронограф с тремя дополнительными циферблатами и датой

Описание дисплея и контрольных кнопок

Элементы дисплея:

Секундная стрелка

Минутная стрелка

Часовая стрелка

Центральная стоп-секунда

Счетчик минут

Счетчик часов

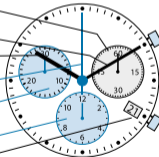
Дата

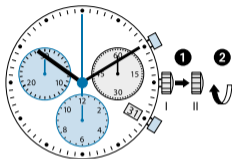
Контрольные кнопки:

Кнопка нажатия «А»

Заводная головка

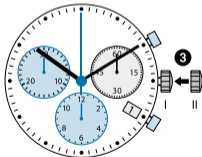
Кнопка нажатия «В»





Установка даты (быстрый способ)

- 1** Вытяните переводную головку до положения II. Часы продолжают идти
- 2** Вращением переводной головки «от себя» установите текущую дату.
- 3** Нажатием на переводную головку верните ее в исходное положение I.



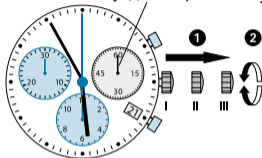
Примечание.

Не устанавливайте календарь в период с 21:00 до 3:00, так как в этот период происходит автоматическая настройка календаря. Установка календаря в данный период может привести к неисправности механизма.



секундная стрелка

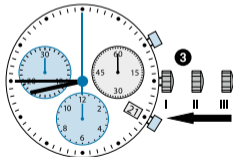
Установка текущего времени:



1 Вытяните переводную головку до положения III. Часы остановятся.

2 Вращением переводной головки установите текущее время.

3 Нажатием на переводную головку верните ее в исходное положение I.



Примечание:

Для установки точного времени в секундах необходимо вытянуть заводную головку,
1 когда секундная стрелка находится на «60»(I).
 Когда часовая и минутная стрелки установлены
3 вернуть заводную головку до позиции I
 необходимо в точно установленную секунду.

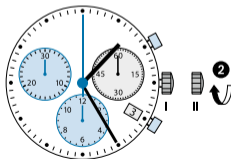


Установка даты и времени после замены элемента питания (батарейки)

Пример:

- Дата/время на часах 17/ 1:25
- Текущая дата/ время 04/20:30

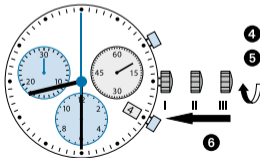
- 1** Вытянуть переводную головку до положения II (часы продолжают идти)



- 2** Вращением переводной головки «от себя» установите дату вчерашнего дня 03



- ↓
- 3* Вытянуть переводную головку до положения III (часы остановятся).
 - 4 Вращением переводной головки «от себя» установите текущую дату – 4.
 - 5** Продолжайте вращать переводную головку до установки текущего времени – 20:30.
 - 6** Нажатием на переводную головку верните ее в исходное положение I.



Примечание:

*Для установки точного времени в секундах, пожалуйста, обратитесь к главе «Установка времени».

** Пожалуйста, обратите внимание на «до» и «после» полуденный ритм механизма часов.

Хронограф:

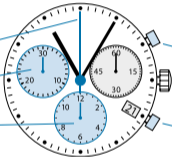
- Счетчик часов хронографа отсчитывает время до 12 часов
- Счетчик минут хронографа отсчитывает 30 минут за один полный оборот.
- Центральная стоп-секунда отсчитывает время 60 секунд за один полный оборот.

Элементы дисплея:

Центральная
стоп-секунда

Счетчик минут

Счетчик часов



Контрольные кнопки:

Кнопка нажатия «А»
(Старт/Стоп)

Кнопка нажатия «В»
(Сброс)

Примечание:

Перед запуском функций хронографа, пожалуйста, убедитесь что:

- переводная головка находится в исходном положении (положении I);
- все три стрелки хронографа находятся точно на нулевой отметке для последующей активации кнопки нажатия «В». В случае несоответствия нулевым значениям позиции стрелок хронографа могут быть изменены в соответствии с главой данной инструкции «Установка стрелок хронографа на нулевое значение».

шкала минут



нажать кнопку А

Хронограф: базовые функции (старт/стоп/сброс)

Пример:

- 1 Старт – нажать кнопку «А»
- 2 Стоп – для остановки отсчета времени; нажать кнопку «А» еще раз, считать показания всех трех стрелок хронографа: 1 час/ 20 минут/ 10 секунд

шкала часов



нажать кнопку В

- 3 Чтобы установить нулевые значения, нажать кнопку сброса «В». Все три стрелки хронографа займут позицию нулевого значения.



Аккумулятивный отсчет времени:

Пример:

- 1 Старт: начало отсчета
- 2 Стоп (например, прошло 15 мин 5 сек после запуска Отсчета 1)
- 3 Перезапуск (отсчет времени возобновился)
- └ 4 *Стоп: (например, прошло 13 мин 15 сек после повторного запуска отсчета времени 3)
аккумулятивное замеренное время 28 мин 10 сек
- 5 Сброс: все три стрелки хронографа возвращаются на нулевые отметки.



Примечание:

*Следуя п.4 аккумулятивное измерение времени может быть продолжено путем нажатия кнопок (Сброс/Стоп, Сброс/Стоп,...).



Хронограф: промежуточное время или отсчет времени с интервалами

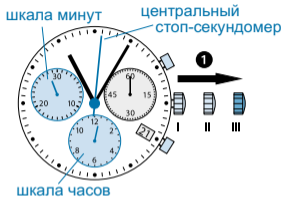
Пример:

- 1 Старт – нажать кнопку «А»
- 2 Интервал на дисплее, например: прошло 10 минут 10 секунд (отсчет времени продолжается на заднем плане)
- 3 Завершить измерение времени (все три стрелки хронографа быстро передвинутся к текущему измеряемому времени)
- 4 Стоп: на дисплее будет финальное показание времени
- 5 Сброс — все три стрелки хронографа вернутся в нулевую позицию.



Примечание:

*Следуя пункту 3 дальнейшие интервалы или промежутки времени могут быть установлены нажатием кнопки «В» (интервал дисплея/завершение измерения времени...)

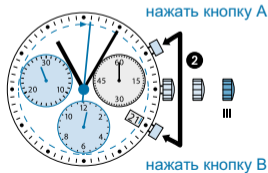


Установка стрелок хронографа на нулевую позицию

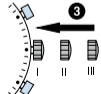
Пример:

Одна из стрелок хронографа не находится на нулевой позиции и должна быть установлена на «0» (например, после замены батарейки).

1 Вытянуть переводную головку до положения III (три стрелки хронографа находятся на разных показаниях, в том числе, некоторые на «0»)



2 Нажать и удерживать кнопки «А» и «В» одновременно в течение II секунд (центральная стоп-секунда повернется на ↓ 360 градусов, активируя режим корректировки)

- ↓ **Установка центральной стоп-секунды**
 Первый шаг ← A 1x коротко:
 Продолжение ← A долго
 Установка следующей стрелки B ←
- ↓ **Установка часовой стрелки счетчика (позиция 6 часов)**
 Первый шаг ← A 1x коротко:
 Продолжение ← A долго
 Установка следующей стрелки B ←
- ↓ **Установка минутной стрелки счетчика (позиция 9 часов)**
 Первый шаг ← A 1x коротко:
 Продолжение ← A долго
- 3** Нажатием на переводную головку возвращаем ее в исходное положение I. Завершить установку стрелок хронографа (установка стрелок может быть произведена в любое время по желанию).
- 

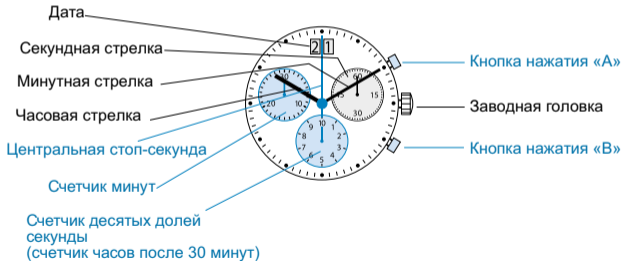


Кварцевый хронограф с тремя дополнительными циферблатами и большой датой

Описание дисплея и контрольных кнопок

Элементы дисплея:

Контрольные кнопки:

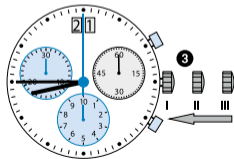


Установка текущего времени



- 1*** Вытяните переводную головку до положения III. Часы остановятся.
- 2** Вращением переводной головки установите текущее время.

- 3**** Нажатием на переводную головку верните ее в исходное положение I.

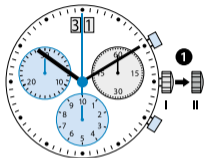


Примечание:

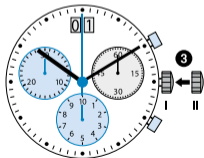
*Для установки точного показания времени в секундах **1** необходимо вытянуть заводную головку, когда секундная стрелка находится на «60».

Когда часовая и минутная стрелки будут установлены, необходимо вжимать заводную головку **3 до позиции I когда секундная стрелка находится на точном показании.

Установка даты (быстрый способ):



- 1 Вытяните переводную головку до положения III. Часы продолжат идти.
- 2 Вращением переводной головки 01 установите текущую дату.
- 3 Нажатием на переводную головку верните ее в исходное положение I.



Примечание:

Не устанавливайте календарь в период с 21:00 до 3:00, так как в этот период происходит автоматическая настройка календаря. Установка календаря в данный период может привести к неисправности механизма.

Синхронизация восстанавливается установкой даты с 1 по 31 (переводная головка в положении II).

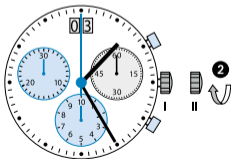
Установка даты и времени после замены элемента питания (батарейки)



Пример:

- Дата/время на часах 17 / 1:25
- Текущая дата/время 04 / 20:30

1 Вытянуть переводную головку до положения II (часы продолжают идти)



2 Вращением переводной головки «от себя» установите дату вчерашнего дня 03



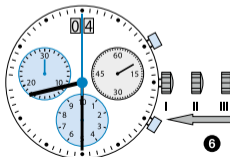
↓

3* Вытянуть переводную головку до положения III (часы остановятся)

4 Вращением переводной головки «от себя» установите текущую дату **04**

5** Продолжать поворачивать заводную головку до установки верного текущего времени – 20:30.

6 Нажатием на переводную головку верните ее в исходное положение I.



4

5

Примечание:

*Для установки точного времени в секундах, пожалуйста, см. главу «Установка времени».

** Пожалуйста, обратите внимание на «до» и «после» полуденный ритм механизма часов.

Хронограф:

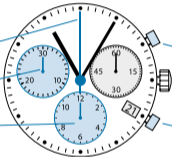
- Счетчик часов хронографа отсчитывает время до 12 часов
- Счетчик минут хронографа отсчитывает 30 минут за один полный оборот.
- Центральная стоп-секунда отсчитывает время 60 секунд за один полный оборот.

Элементы дисплея:

Центральная
стоп-секунда

Счетчик минут

Счетчик часов



Контрольные кнопки:

Кнопка нажатия «А»
(Старт/Стоп)

Кнопка нажатия «В»
(Сброс)

Примечания:

Перед запуском функций хронографа, пожалуйста, убедитесь что:

- заводная головка находится в исходном положении (положении I);
- все три стрелки хронографа находятся точно на нулевой отметке для последующей активации кнопки нажатия «В». В случае несоответствия нулевым значениям позиции стрелок хронографа могут быть изменены в соответствии с главой данной инструкции «Установка стрелок хронографа на нулевое значение».



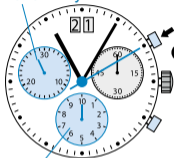
Хронограф: базовые функции (старт/стоп/сброс)

Пример:

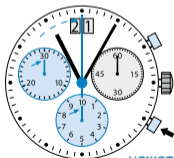
- 1** Старт – нажать кнопку «А»
- 2** Стоп – для остановки отсчета времени; нажать кнопку «А» еще раз, считать показания всех трех стрелок хронографа: 4 мин/ 38 сек/ 0,7 секунд
- 3** Чтобы установить нулевые значения, нажать кнопку сброса «В». Все три стрелки хронографа займут позицию нулевого значения.



шкала минут нажать кнопку А



шкала секунд 1/10



нажать кнопку В

Аккумулятивный отсчет времени:

Пример:

- 1 Старт: начало отсчета
- 2 Стоп: (например, прошло 15 мин 5 сек после запуска отсчета 1)
- 3 Перезапуск (отсчет времени возобновился)
- 4* Стоп: (например, прошло 13 мин 15 сек после повторного запуска отсчета времени 3)
аккумулятивное замеренное время = 28 мин 10 сек
- 5 Сброс: →
все три стрелки хронографа возвращаются на нулевые отметки.

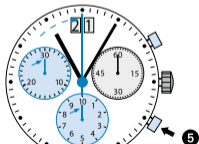
Примечание:

*Следя п.4 аккумулятивное замеры времени может быть продолжено путем нажатия кнопок (Сброс/Стоп, Сброс/Стоп,...).

шкала минут нажать кнопку А



шкала секунд 1/10



нажать кнопку В

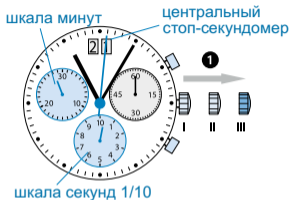
Хронограф: промежуточное время или отсчет времени с интервалами

Пример:

- 1 Старт – запуск отсчета времени
- 2 **Интервал на дисплее** Например: прошло 10 минут 10 секунд (отсчет времени продолжается на заднем плане)
- 3 *Завершить измерение времени (все три стрелки хронографа быстро передвинутся к текущему измеряемому времени)
- 4 Стоп: на дисплее будет финальное показание времени
- 5 Сброс: все три стрелки хронографа вернуться в нулевую позицию.

Примечание:

*Следуя пункту 3 дальнейшие интервалы или промежутки времени могут быть установлены нажатием кнопки «В» (интервал дисплея/завершение измерения времени...)



Установка стрелок хронографа на нулевую позицию

Пример:

Одна из стрелок хронографа не находится на нулевой позиции и должна быть установлена на «0» (например, после замены батарейки).

1 Вытянуть переводную головку до положения III (три стрелки хронографа находятся на разных показаниях, в том числе, некоторые на «0»)



2 Нажать и удерживать кнопки «А» и «В» одновременно в течение 2 секунд
 ↓ (центральная стоп-секунда повернется на 360 градусов,
 → активируя режим корректировки)



Установка центральной стоп-секунды

Первый шаг A 1x коротко:



Продолжение A долго



Установка следующей стрелки B



Установка часовой стрелки счетчика (позиция 6 часов)

Первый шаг A 1x коротко:



Продолжение A долго



Установка следующей стрелки B



Установка минутной стрелки счетчика (позиция 9 часов)

Первый шаг A 1x коротко:



Продолжение A долго



3

Нажатием на переводную головку возвращаем ее в исходное положение I. Завершить установку стрелок хронографа (установка стрелок может быть произведена в любое время по желанию).





Кварцевый хронограф с тремя дополнительными циферблатами, датой и индикатором дня недели



Установка текущего времени:

- Вытяните переводную головку до второго щелчка.
- Вращением переводной головки установите текущее время.
- Нажатием на заводную головку верните ее в исходное положение.

Установка даты:

- Вытяните переводную головку до первого щелчка.
- Вращением переводной головки «от себя» установите текущую дату.
- Нажатием на переводную головку верните ее в исходное положение.

Важно!

Не устанавливайте календарь в период с 21:00 до 3:00, так как в этот период происходит автоматическая настройка календаря. Установка календаря в данный период может привести к неисправности механизма.

Установка дня недели:

- Вытяните переводную головку до второго щелчка.
- Вращайте переводную головку до тех пор, пока не появится нужное значение дня недели в окошке дня недели (положение «6 часов»)
- Нажатием на переводную головку верните ее в исходное положение.

Примечание. Маркировка дней недели на циферблате используется на английском языке (либо на английском и немецком языках):

англ.яз.	нем.яз.	дни недели
MON	MON	понедельник
TUE	DIE	вторник
WED	MIT	среда
THU	DON	четверг
FRI	FRE	пятница
SAT	SAM	суббота
SUN	SON	воскресенье

Хронограф:

Для установки функции «хронограф» пользуйтесь, пожалуйста, соответствующей главой инструкции в разделе «Кварцевый хронограф с тремя дополнительными циферблатами и датой»



Кварцевый хронограф с тремя дополнительными циферблатами, датой и дополнительным окошком даты в положении «6 часов»



Установка текущего времени:

- Вытяните переводную головку до второго щелчка.
- Вращением переводной головки установите текущее время.
- Нажатием на заводную головку верните ее в исходное положение.

Установка даты:

- Вытяните переводную головку до первого щелчка.
- Вращением переводной головки «от себя» установите текущую дату.
- Нажатием на переводную головку верните ее в исходное положение.

Стрелка на циферблате, расположенном в положении «6 часов», переводится синхронно со значением даты, которое появляется в окошке даты.

Важно!

Не устанавливайте дату в период с 21:00 до 3:00, так как в этот период происходит автоматическая настройка календаря. Установка даты в данный период может привести к неисправности механизма.

Хронограф:

Для установки функции «хронограф» пользуйтесь, пожалуйста, соответствующей главой инструкции в разделе «Кварцевый хронограф с тремя дополнительными циферблатами и датой».



Кварцевый хронограф с тремя дополнительными циферблатами, большой датой и ретроградным указателем дня недели



Для установки текущего времени:

- Вытяните головку до второго щелчка. Часы останавливаются.
- Вращением головки установите текущее время.
- Нажатием на головку верните ее в исходное положение.

Для установки даты:

- Вытяните головку до первого щелчка. Часы продолжают идти.
- Вращением головки «на себя» установите текущую дату.
- Нажатием на головку верните ее в исходное положение.

Примечание. Не устанавливайте календарь в период с 21:00 до 3:00, так как в этот период происходит автоматическая настройка календаря. Установка календаря в данный период может привести к неисправности механизма. Синхронизация восстанавливается установкой даты с 1 по 31 (переводная головка в вытянутом положении до первого щелчка).

Установка дня недели:

Пример:

- Дата/время на часах / 1:25/MON (понедельник)
- Текущая дата/время / 20:35/SAT (суббота)

- 1) Вытянуть переводную головку до второго щелчка. Часы останавливаются.
- 2) Вращением переводной головки «от себя» установите вчерашний день недели – FRI (пятница)
- 3) Переведите переводную головку до положения первого щелчка.
- 4) Вращением переводной головки «на себя» установите дату вчерашнего дня – 03.
- 5) Вытяните переводную головку до второго щелчка. Часы остановятся.
- 6) Вращайте переводную головку до установки текущей даты – 04 – и текущего дня недели – SAT (суббота).
- 7) *Продолжайте вращать переводную головку до установки текущего времени 20:35.
- 8) Нажатием на переводную головку верните ее в исходное положение.

* Пожалуйста, обратите внимание на «до» и «после» полуденный ритм механизма часов.

Примечание. Маркировка дней недели на циферблате используется на английском языке (либо на английском и немецком языках):

англ.яз.	нем.яз.	дни недели
MON	MON	понедельник
TUE	DIE	вторник
WED	MIT	среда
THU	DON	четверг
FRI	FRE	пятница
SAT	SAM	суббота
SUN	SON	воскресенье

Хронограф:

Для установки функции «хронограф» пользуйтесь, пожалуйста, соответствующей главой инструкции в разделе «Кварцевый хронограф с тремя дополнительными циферблатами и большой датой».



Кварцевые часы 1160CHL*, коллекция TWIN MOTION

Данные часы снабжены сложным механизмом, который отличается от обычного тем, что стрелки переводятся не вращением заводной головки, а нажатием на кнопки А и В. Поэтому внимательно прочитайте инструкцию перед началом эксплуатации часов.

* (не к модели 1160 CH, которая является обычным хронографом)

Сокращения

M1 : большая стрелка

M2 : малая стрелка

M3 : стрелка в 12 часах

M4 : стрелка в 9 часах

M5 : стрелка в 6 часах

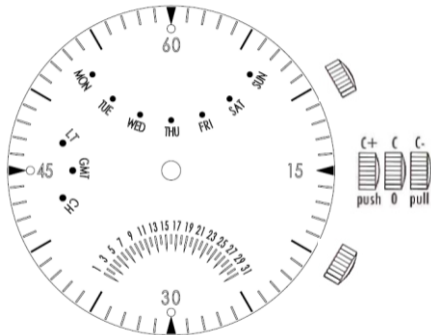
Вступление

В этом документе содержится обзор функций для программирования механизма с пятью стрелками "Twin motion".

Механизм предоставляет 3 основных режима:

- Местное время (LT: Local time),
- Среднее время по Гринвичу (GMT: Greenwich mean time)
- Хронограф (CH: Chrono)

Общее описание



Кнопки:

- А : Кнопка в 2 часах
- В : Кнопка в 4 часах
- С- : Головка вытянута
- С+ : Головка нажата
- С0 : Головка в обычном положении

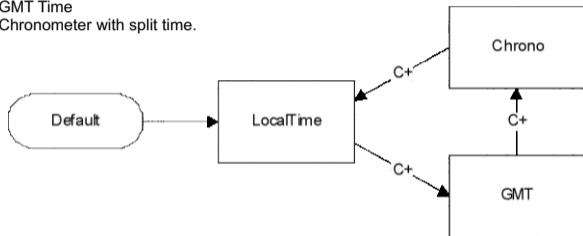
Циферблат:

- Центральные стрелки:
Часы / Минуты
- 12 часов : День недели
- 9 часов : Индикатор режима (LT, GMT, CH)
- 6 часов : Дата

Режимы

На схеме показан способ переключения три различных режима:

- Local Time
- GMT Time
- Chronometer with split time.

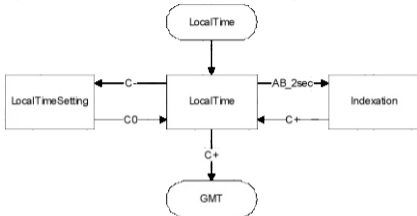


Эти три различных режима последовательно меняются при нажатии на головку (C +).

По умолчанию и после сброса (при замене батарейки), местное время является первым и основным режимом.

Местное время (Local Time)

Этот режим отображает местное время в часах и минутах.



При входе в режим Местного времени стрелки отображают следующие элементы:

- M1 (центральная длинная) отображает минуты, стрелка двигается на 20 каждые 20 секунд.
- M2 (центральная короткая) отображает часы, стрелка двигается на 30 каждые 6 минут.
- M3 (12Ч) отображает день недели
- M4 (9H) отображает режим Местного времени (LT)
- M5 (6H) отображает постоянную дату 31

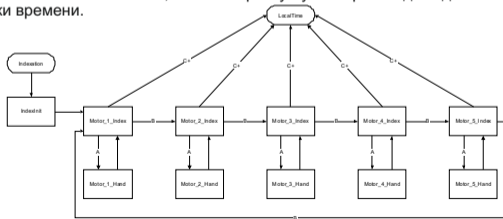
В этом режиме можно получить доступ к двум различным подфункциям:

- выставление стрелок: нажав одновременно кнопки А и В в течение более двух секунд.
- настройка Местного времени: потянув за головку (С-)
- Как уже говорилось, следующий режим (GMT) выставляется нажатием ворона (С +)

После сброса, отображается время 00:00:00 с даты, определенный в качестве первого января первого вечный цикл год.

Калибровка стрелок

Этот режим удобен тогда, когда вы видите несоответствие между стрелками и циферблатом. Стоит заметить, что калибровку лучше производить до всех видов установки времени.



После нажатия одновременно кнопок А и В в течение более двух секунд все стрелки идут к их номинальной позиции. Если есть несоответствие между стрелкой и циферблатом, стрелки должны быть откалиброваны, т.е. выставлены.

Номинальные позиции такие:

- Минуты: позиция стрелки "12" (Голубая стрелка)
- Час: позиция стрелки "12" (Зелёная стрелка)
- День (12Ч): позиция стрелки "MON"
- Стрелка режима (9Ч): позиция стрелки "LT"
- Дата (6Ч): позиция стрелки "1"



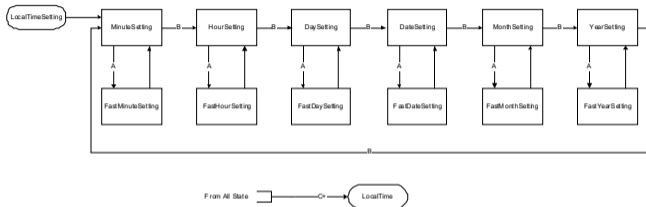
Калибровка производится, как показано ниже:

- После инициализации в позицию 0 всех стрелок, пользователь имеет возможность калибровки первой стрелки.
- короткое нажатие на кнопку А двигает стрелку на один шаг. Это соответствует двум градусам поправки всем стрелкам, кроме часовой, для которой этот показатель равен трём.
- длительное нажатие на кнопку (более 2 секунд) позволяет быстрое увеличение выбранной стрелки. Это быстрая калибровка бывает по часовой стрелке для минутной и часовой стрелки, а для других стрелок (в 6Ч, 9Ч, 12Ч) - против часовой стрелки
- Короткое нажатие на кнопку В изменяет устанавливаемую стрелку.
- В любой момент во время калибровки можно выйти из этого режима, нажав на головку С +



Установка Местного времени (Local time)

Этот режим позволяет установить местное время.



Описание функциональных возможностей:

- Вход в этот режим будет производиться в режиме LT, потянув за корону (C-).
- После входа в этот режим может быть установлена минутная стрелка.
- Короткое нажатие на кнопку A позволяет устанавливать шаг за шагом в одну минуту (соответственно час, день, дату, месяц и год для других стрелок).
- Длительное нажатие (> 2с) на кнопку A позволяет ускорено устанавливать стрелку.
- При нажатии на кнопку B мы переходим на установку следующей стрелки
- В любое время и во всех позициях возможно выйти из режима установки, вернув головку в стабильное положение C0.

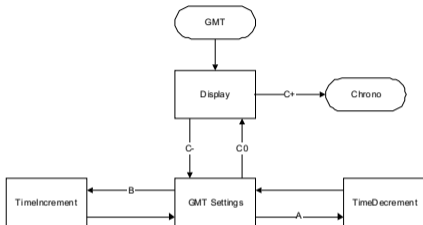
Циферблат:

- M1 (центральная длинная) отображает минуты
- M2 (центральная короткая) отображает часы
- M3 (12Ч) отображает день недели (Monday, ..., Sunday)
- M4 (9Ч) отображает режим Местного времени (LT)
- M5 (6Ч) существует много вариантов отображения :
 - Во время установки минуты, часа и дня, эта стрелка показывает режим АМ/РМ (**АМ: стрелка слева, РМ: стрелка справа**)
 - Во время установки даты, стрелка показывает число на 31
 - Во время установки месяца, стрелка показывает месяц от 1 до 12
 - Во время установки года, стрелка показывает год. **Установка года это выбор из 4х лет, где 4й год – високосный.**

ОБРАТИТЕ ВНИМАНИЕ: Во время нажатия кнопки В стрелка ходит туда-сюда для того, что бы показать стрелку, которая устанавливается.

GMT

Ниже дано описание режима GMT (Greenwich Mean Time) в формате 12Ч:



Описание функциональных возможностей:

- При нажатии головки C+ в режиме LT, мы переходим в режим отображения времени -GMT.
- В режиме GMT мы имеем 2 возможности:
 - Перейти в режим хронографа нажатием на головку C+
 - Перейти в режим установки времени GMT потянув за головку C-

- В режиме установки мы можем установить как минуты, так и часы или вернуться к отображению времени:
 - Нажатием кнопки А происходит уменьшение времени
 - Короткое нажатие кнопки А приводит к понижению шаг за шагом на 15 минут
 - При продолжительном нажатии кнопки А происходит понижение на один час
 - Нажатием кнопки В происходит увеличение времени
 - Короткое нажатие кнопки В приводит к увеличению шаг за шагом на 15 минут
 - При продолжительном нажатии кнопки В происходит увеличение на один час
 - При возврате головки в обычное положение *C0*, можно вернуться к отображению режима GMT

Циферблат:

- *M1* (центральная длинная) отображает минуты GMT
- *M2* (центральная короткая) отображает часы GMT в 12-часовом формате
- *M3* (12Ч) отображает день недели режима GMT
- *M4* (9Ч) отображает режим GMT
- *M5* (6Ч) существует 2 варианта отображения :
 - В режиме отображения времени, стрелка отображает дату режима GMT
 - В режиме установки времени, эта стрелка показывает режим AM/PM (AM: стрелка слева, PM: стрелка справа)

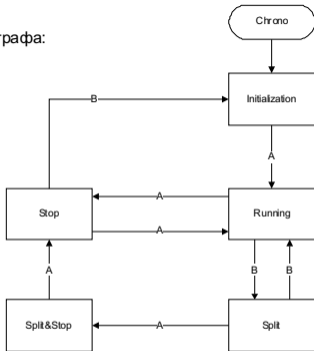
ОБРАТИТЕ ВНИМАНИЕ: Установка может быть между -26 и +26 часов от местного времени (если местное время расположено в часовой зоне -12, то GMT может быть в часовой зоне +14), вечный календарь автоматически обновляется.

Хронограф

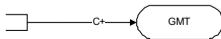
Ниже приведена таблица режимов хронографа:

Описание функциональных возможностей:

- Вход в этот режим: нажатием головки C+ в режиме GMT. Существует 3 режима отображения:
 - Инициализация: если хронограф не запущен или после его остановки.
 - Режим работы: если хронограф запущен.
 - Стоп режим: если хронограф был запущен, но не обнулён.
- Из инициализации (установленном начальном состоянии), нажатие кнопки A переводит в режим работы, т.е. приводит к запуску хронографа – отсчёту секунд.



From All State



- С момента запуска Режима работы хронографа, есть 3 возможности:
 - Нажатием кнопки *A*: Остановить хронограф. Стрелка останавливается и показывает последний момент отсчёта.
 - Нажатием кнопки *B*: хронограф переходит в режим Ожидания. Время продолжает идти, но на циферблате продолжает отображаться момент нажатия кнопки *B*.
- Из режима Ожидания есть 2 варианта продолжения:
 - Нажатием кнопки *B*: вернуться в Режим работы хронографа и отображать аккумулярованное время с момента запуска хронографа и продолжит идти.
 - Нажатием кнопки *A*: хронограф продолжает идти, но стрелка отображает момент, когда был включён режим Ожидания. Ещё одно нажатие кнопки *A* показывает реальное время, которое прошло, но хронограф останавливается.

- Из режима Стоп возможны 2 варианта:
 - Нажатием кнопки *A*: возвращаемся в режим работы хронографа
 - Нажатием кнопки *B*: сброс хронографа
- Из любого состояния нажав на головку *C* + можно отправиться в режим Местного времени (LT)

Циферблат:

- *M1* (центральная длинная) отображает секунды
- *M2* (центральная короткая) отображает минуты
- *M3* (12Ч) отображает день недели
- *M4* (9Ч) отображает режим Хронографа (CH)
- *M5* (6Ч) отображает часы

Сброс хронографа автоматически выполняется после 11 часов 59 минут 59 сек

Water Resistance Chart / Wasserdichtigkeitstabelle / Водозащищенность / Warunki wodoszczelności / Prosíme o zoznámenie s podmienkami vodotesnosti / Prosíme o seznámení s podmínkami vodotésnosti / Rezistența la apă / Водозахист / Tabela de resisténcia à água خريطة لمقاومة الماء

	30 m 3 ATM 3 BAR	50 m 5 ATM 5 BAR	100 m 10 ATM 10 BAR	200 m 20 ATM 20 BAR	1000 m 100 ATM 100 BAR
Accidental Splashes / Zufälliges Bespritzen / Случайные брызги / Przypadkowe zachlapania / Náhodný styk s vodou / Odolné proti stříkající vodě / Stropie accidental / Випадкові бризки / Salpicos رشقات عرضية	✓	✓	✓	✓	✓
Rain. Washing of hand / Дождь. Мытье рук / Deszcz, mycie rąk / Déšť, mytí rukou / Доц. Миття рук/ Ploaie. Spalare pe maini / Dažd. Umývanie rúk / Handewaschen. Regen / المطر غسل اليدين	✗	✓	✓	✓	✓
Swimming / Schnorcheln / Плавание / Pływanie, nurkowanie bez akwalungu / Plávanie bez potápač.přístrojov / Potápění bez přístroje / Їnot, Sporturi acvatice / Плавання / Natação desportiva رياضة مائية	✗	✗	✓	✓	✓
Scuba Diving / Sporttauchen / Подводное плавание с снаряжением / Nurkowanie z akwalungiem / Potápanie s potápač. přístroj. / Potápění s přístrojem / Scufundări / Пірнання / Mergulho simples غوص بالرنئة المائية	✗	✗	✗	✓	✓
Professional deep sea diving / Professionelles Tieftauchen / Профессиональное подводное плавание / Profesjonalne nurkowanie głębinowe / Profesionálne hĺbkové potápanie / Profesionální potápění / Scufundări profesioniste la adâncime / Професійні морські глибинні занурення у воду / Mergulho profissional الغوص العميق المحترف في البحر	✗	✗	✗	✓	✓

Waterproof / Wasserdichtigkeit
Wodoszczelność / Vodot ě snost
Wodotésnost / Rezistența la apă / Водозащита
Водонепроникність / Resistência à água

مقاومة للماء



10 ATM
5 ATM
3 ATM

Function / Funktionen / Функция / Funkcje
Funkcie / Funkce / Funcție / Функція / Funções
وظيفة



Alarm / Alarm
Будильник /
Budík Alarm /
Alarmă
Будильник /
Alarme

منبه



EOL - End of Life /
Batteriestandanzeige /
Разряженность батарейка
/ Wskaż. wyczerp. baterii
/ Indikácia slabej batérie /
Upozorn ě ní na vyčerpání
baterie / Sfârșitul vieții
bateriei / Показчик разряду
батарейки / Indicador de
carga da pilha

نهاية العمر

Case / Gehäuse / Корпус / Kopereta / Púzdro / Pouzdro / Carcasă / Покриття



Titanium
Titan
Титановый корпус
Tytan
Titán
Titan
Carcasă de titanium
Титановий корпус
Titânio

Titanium-Bic
Titan-bicolor
Титановый корпус
– комбинированный
Tytan-bikolor / Titán-bicolor
Titan-bicolor
Carcasă de titanium bicolor
/ Двоколірний титановий
корпус / Titânio bicolor

Steel
Stahl
Стальной корпус
Stal
Ocel
Ocel
Carcasă de oțel
Сталевий корпус
Aço

Steel-Bic
Stahl-bicolor
Стальной корпус-
комбинированный
Stal-bikolor
Ocel-bicolor / Ocel-bicolor
Carcasă de oțel bicolor /
Двоколірний сталевий
корпус / Aço Bicolor

Bicolour
Bicolor
Комбинированный
– 2 цвета
Bikolor / Bicolor
Bicolor
Carcasă bicoloră
Двоколірний корпус
/ Bicolor

علبة من التيتانيوم

علبة من التيتانيوم بلونين

علبة من الفولاذ

علبة من الفولاذ بلونين

علبة بلونين

Case / Gehäuse / Корпус / Koperata / Púzdro / Pouzdro / Carcasă / Покриття



Brass
Messing
Латунний корпус
Mosiądz
Mosadz / Mosaz
Carcasă de aliaj
Cupru-Zinc
Латунний корпус
Latão

Aluminium
Aluminium
Алюминиевый корпус
Aluminium
Hliník / Hliník
Carcasă de aluminiu
Алюмінієвий корпус
Alumínio

Goldplated 3 Mic Au
Vergoldet 3 Mic Au
Золотое покрытие 3 мкр.
Pozłacana 3 Mic Au
Pozlátené 3 Mic Au
Zlacení 3 Mic Au
Carcasă placată cu Aur cu grosimea de 3 mic./ Золотое покрытие корпусу 3 мкм.
Banhado a ouro

Steel-PVD
Stahl-PVD
Сталь – покрытие PVD
Stal-PVD
Oceľ-PVD
Ocel-PVD
Carcasă de oțel-PVD
PVD
PVD покрытие
Aço-PVD

Plastic
Kunststoff
Пластиковый
Plastik
Plast / Plast
Plastic
Пластикове покриття
Plástico

علبة من النحاس

علبة من الألمنيوم

علبة مطلية بالذهب 3 ميكرون. علبه مطلية بمادة بي.في.دي.

Glass / Glas / Стекло / Szkło / Sklo / Sklo / Geam / Скло / Vidro



Saphire
Saphirglas
Сапфировое стекло
Szafirowe
Zafir / Safirové
Cristal Saphire
Сапфірове скло
Vidro safira

زجاج شابيير



Mineral
Mineralglas
Минеральное стекло
Mineralne
Minerál / Minerální
Mineral
Мінеральне скло
Vidro mineral

زجاج معدني



Plastic
Kunststoffglas
Пластиковое стекло
Plastikowe
Plast / Plastové
Plastic
Пластикове скло
Vidro plástico

زجاج بلاستيك



Hard
Kratzfest
Твердое стекло
Odporne na zarysowania
Tvrdené sklo
Odolné proti odčru / Dur
Тверде скло
Duro

زجاج صلب



Quartz	Mechanical	Pocket Watch	Autoquartz	Automatic	Analog-digital
Quarzuhr	Mechanisch	Taschenuhr	Autoquarz	Automatische Uhr	Analog-digital
Кварцевый	Механический	Карманные часы	Автокварц	Автоматические	Аналогово-цифровой
Kwarcowy	Mechaniczny	Kieszonkowy	Autokwarc	Automat	Analogowo-cyfrowy
Quartz	Mechanické	Vreckové Kapesní	Autoquartz	Automatické	Analogovo-digitálne
Kvarcový	Mechanický /Mecanic	Seas de buzunar	Auto quartz	Automat /Automatic	Analog-digital
Сварг / Кварц	Механічний	Кишеньковий	Autocuarț	Автоматичне	Analog-digital
Quartzo	Mecânico	годинник / Relógio de bolso	Автокварц	накручування	Аналогово-цифровий
			Quartzo automático	Automático	Analógico/digital

كوارتس

ميكانيكي

ساعة الجيب

أوتوماتيكي

أوتوكوارتس

قياسي-رقمي