



Руководство пользователя

Прежде всего прочтите эту важную информацию**Батарея**

- При первых признаках недостаточности питания (нечеткость изображения или отсутствие подсветки) необходимо заменить батарею у ближайшего дилера или дистрибьютора фирмы «CASIO». В приобретенных вами часах, содержится батарея, установленная изготовителем для тестовых испытаний, поэтому срок службы этой батареи по сравнению со стандартным, вероятно, будет сокращен

Защита от воды

- Часы классифицируются по разрядам (с I по V разряд) в соответствии со степенью их защищенности от воды. Уточните разряд ваших часов с помощью приведенной ниже таблицы, чтобы определить правила их использования.

	Маркировка на корпусе	Брызги, дождь и т.п.	Плавание, мытье машины и т.п.	Подводное плавание, ныряние и т.п.	Ныряние с аквалангом
I	-	Нет	Нет	Нет	Нет
II	WATER RESISTANT	Да	Нет	Нет	Нет
III	50M WATER RESISTANT	Да	Да	Нет	Нет
IV	100M WATER RESISTANT	Да	Да	Да	Нет
V	200M WATER RESISTANT 300M WATER RESISTANT	Да	Да	Да	Да

Примечания для соответствующих разделов.

- I. Часы не защищены от воды. Избегайте попадания любой влаги.
- III. Если часы подверглись воздействию соленой воды, то тщательно промойте их и вытрите насухо.
- IV. Если часы подверглись воздействию соленой воды, то тщательно промойте их и вытрите насухо.
- V. Часы могут использоваться при погружении с аквалангом (за исключением таких глубин, при которых требуется гелиево-кислородная смесь).

ВНИМАНИЕ!!!

Для всех категорий часов запрещается:

- нажимать кнопки под водой
- переводить стрелки под водой
- отвинчивать переводную головку под водой

ВАЖНО!!!

- Особенностью некоторых защищенных от воды часов является наличие у них кожаных ремешков. Не надевайте эти часы во время плавания или какой-либо другой деятельности, при которой ремешок погружается в воду.

Уход за вашими часами

- Замена резиновой прокладки, защищающей часы от попадания воды и пыли, должна осуществляться через каждые 2-3 года.
- Если внутрь часов попадет влага, то немедленно проверьте их у ближайшего к вам дилера или дистрибьютора фирмы CASIO.
- Не подвергайте часы воздействию слишком высоких или низких температур.
- Хотя часы рассчитаны на использование их в обычных условиях, тем не менее, вы должны избегать грубого обращения с ними и не допускать их падения.
- Не застегивайте ремешок слишком туго. Между вашим запястьем и ремешком должен проходить палец.
- Для очистки часов и ремешка используйте сухую мягкую ткань, либо мягкую ткань, смоченную в водном растворе мягкого нейтрального моющего средства. Никогда не используйте легко испаряющимися средствами (например, такими, как бензин, растворители, распыляющиеся чистящие средства и т.п.).
- Когда вы не пользуетесь вашими часами, храните их в сухом месте.
- Избегайте попадания на часы бензина, чистящих растворителей, аэрозолей из распылителей, клеящих веществ, краски и т.п. Химические реакции, вызываемые этими материалами, приводят к повреждению прокладок, корпуса и полировки часов.
- Особенностью некоторых моделей часов является наличие на их ремешке изображений, выполненных шелкографией. Будьте осторожны при чистке таких ремешков, чтобы не испортить эти рисунки.

Для часов с полимерными ремешками...

- Вы можете обнаружить белесое порошкообразное вещество на ремешке. Это вещество не вредно для вашей кожи или одежды и может быть легко удалено путем протирания мягкой тканью.
- Попадание на полимерный ремешок пота или влаги, а также хранение его в условиях высокой влажности может привести к повреждению, разрыву или растрескиванию ремешка. Для того чтобы обеспечить длительный срок службы полимерного ремешка, как можно чаще протирайте его от

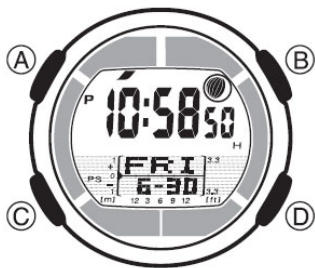
грязи и воды мягкой тканью.

Для часов с флуоресцентными корпусами и ремешками...

- Длительное облучение прямым солнечным светом может привести к постепенному исчезновению флуоресцентной окраски.
- Длительный контакт с влагой может вызвать постепенное исчезновение флуоресцентной окраски. В случае попадания на поверхность часов любой влаги, как можно скорее удалите ее.
- Длительный контакт с влажной поверхностью может привести к обесцвечиванию флуоресцентной окраски. Следите за отсутствием влаги на флуоресцентной поверхности и избегайте ее контакта с другими поверхностями.
- Сильное трение поверхности, имеющей нанесенную флуоресцентную краску, о другую поверхность может привести к переносу флуоресцентной краски на эту поверхность.

Фирма «CASIO COMPUTER CO., LTD» не несет ответственности за какой бы то ни было ущерб, который может возникнуть при использовании этих часов, и не принимает никаких претензий со стороны третьих лиц.

ОБЩЕЕ ОПИСАНИЕ РЕЖИМОВ РАБОТЫ



На рисунке изображен общий вид часов в Режиме Текущего Времени.

Последовательное нажатие кнопки “С” обеспечивает переход из разряда в разряд в следующей последовательности: Режим Текущего Времени – Режим Лунного Времени – Режим Таймера Обратного Отсчета – Режим Секундомера – Режим Мирового Времени – Режим Звукового Сигнала – Режим Текущего Времени.

- Для включения подсветки в любом режиме нажмите кнопку “В”.

РЕЖИМ ТЕКУЩЕГО ВРЕМЕНИ

- Нажатие кнопки “А” в Режиме Текущего Времени обеспечивает переключение дисплеев дня недели/даты – температуры – графика приливов.
- Перед тем, как устанавливать значение текущего времени произведите установку города Вашего текущего местоположения.

Установка города текущего местоположения

1. В Режиме Текущего Времени нажмите и удерживайте кнопку “А” до появления индикации кода города, что означает начало установок.

2. Для переключения кодов городов используйте кнопки “D” и “B”.
3. После выбора кода города нажмите кнопку “C” для перехода к установкам.
4. С помощью кнопки “D” выберите необходимый вам часовой пояс.
5. Трижды нажмите кнопку “А” для выхода из режима установок.
 - Нажатие кнопки “А” один раз обеспечивает переход к калибровке датчика температуры, выбора единицы температуры или установкам режима сохранения энергии.
 - Нажатие кнопки “А” два раза обеспечивает переход к режиму установки даты и времени.

Режим установки даты и времени

1. В Режиме Текущего Времени нажмите и удерживайте кнопку “А” до появления индикации кода города, что означает начало установок.
 - Перед тем, как устанавливать значение текущего времени и даты, убедитесь в том, что значение кода города установлено правильно.
2. Дважды нажмите кнопку “А”.
 - На дисплее появится индикатор летнего времени “DST”.
3. Нажимайте кнопку “С” для перехода из разряда в разряд в следующей последовательности: Режим Летнего Времени (DST) – 12/24 часовой формат представления времени – Секунды – Часы – Минуты – Год – Месяц – Число – Режим летнего времени.
4. Если вы выбрали для коррекции секунды (изображение секунд мигает), нажмите кнопку “D” для сброса значения счетчика секунд в 00. Если вы нажмете кнопку “D” при значении счетчика секунд между 30 и 59, то значение счетчика установится в 00 и 1 прибавится к счетчику минут, если значение счетчика секунд будет между 00 и 29, то изменение счетчика минут не произойдет.
5. Для изменения значений минут и т.д. используйте кнопку “D” для увеличения и кнопку “B” для уменьшения выбранного значения.
 - День недели устанавливается автоматически в соответствии с датой.
 - Значение даты может быть установлено в диапазоне от 1 января 2000 года до 31 декабря 2099 года.
6. Для переключения 12/24 часового формата представления времени нажимайте кнопку “D”.
- При выбранном 12-ти часовом формате представления времени индикатор “P” обозначает значение времени после полудня.
7. Для включения (“ON”)/выключения (“OFF”) летнего времени нажимайте кнопку “D”.
8. По окончании установок дважды нажмите кнопку “А”.

Ввод данных Вашего текущего местоположения

Будьте внимательны – график приливов, фаза луны и прочие данные Режимы Лунного Времени будут неточными без введенных данных Вашего текущего местоположения (разница относительно времени по Гринвичу, долгота, лунный интервал приливов).

- Разница относительно времени по Гринвичу – разница между временем в Гринвиче (Англия) и местом Вашего текущего местоположения.
 - Все необходимые данные (лунный интервал, долгота, разница относительно времени по Гринвичу) Вы можете просмотреть в конце данной инструкции.
1. В Режиме Текущего Времени нажмите и удерживайте кнопку “А” до появления мигающей индикации секунд, что означает начало установок.
 2. Дважды нажмите кнопку “С”, чтобы перейти к установкам разницы относительно времени по Гринвичу и подтвердить, что установки правильные.
 - Если установки неверные – скорректируйте их с помощью кнопок “D” и “B”.
 3. Нажмите кнопку “А”, чтобы перейти к установкам долготы.
 4. Нажимайте кнопку “С” для перехода от установки к установке в следующей последовательности: величина долготы – единица долготы (восток/запад) – Часы лунного интервала приливов – Минуты лунного интервала приливов.
 5. Для изменения значений используйте кнопки “D” и “B”.
 - Вы можете ввести значение единицы долготы в диапазоне от 0 до 180 градусов.
 - Для переключения единицы долготы – E (Восток) – W (Запад) используйте кнопку “D”.
 6. По окончании установок нажмите кнопку “А”.

РЕЖИМ ЛУННОГО ВРЕМЕНИ

В данном режиме вы можете просмотреть фазу и возраст луны для определенной даты, а также график приливов для определенного времени/даты.

Просмотр данных Луны/приливов

- В Режиме Лунного Времени нажимайте кнопку “D” для переключения даты изображения графика приливов и данных Луны.
- Для отображения данных до полудня – после полудня нажимайте кнопку “А”.
- Часам требуется около 40 секунд для отображения графика приливов.

Выбор даты представления данных

1. В Режиме Лунного Времени нажмите и удерживайте кнопку “А”. Изображение в разряде года начнет мигать, что означает начало установок.
2. Нажимайте кнопку “С” для перехода из разряда в разряд в следующей последовательности: Год – Месяц – Число.
3. Используйте кнопку “D” для увеличения и кнопку “B” для уменьшения выбранного значения.
 - Для отображения данных до полудня – после полудня нажимайте кнопку “А”.
 - Часам требуется около 40 секунд для отображения графика приливов.
4. По окончании установок нажмите кнопку “А”.

РЕЖИМ ТЕМПЕРАТУРЫ

Измерения температуры автоматически начинаются при входе в Режим Температуры и ведутся каждые две минуты.

- Показания температуры представляются в 0.1C (0.2F).
- Диапазон измерений температуры – от -10.0°C до 60.0°C (от 14°F до 140.0°F).
- Если измеряемая температура выходит за рамки диапазона, на дисплее появляется индикация “-.-”. Показания восстанавливаются, как только давление нормализуется.

Калибровка датчика температуры

Датчик температуры откалиброван производителем и не нуждается в предварительной калибровке перед началом использования. При значительной погрешности в показаниях датчик может быть откалиброван повторно.

1. В Режиме Текущего Времени нажмите и удерживайте кнопку “А” до появления индикации кода города, что означает начало установок.
2. Снова нажмите кнопку “А” для перехода к дисплею калибровки датчика температуры.
3. Для изменения значения термометра используйте кнопки “D” и “B”.
4. По окончании установок дважды нажмите кнопку “А”.

Изменение единицы измерения температуры

1. В Режиме Текущего Времени нажмите и удерживайте кнопку “А” до появления мигающей индикации кода города, что означает начало установок.
2. Снова нажмите кнопку “А”.
3. Нажмите кнопку “С” для перехода к режиму установки единицы температуры.
4. Нажимайте кнопку “С” для переключения единицы температуры (градусы Цельсия – Фаренгейта (°C – °F)).
5. По окончании установок дважды нажмите кнопку “А”.

Подсветка

В любом режиме нажмите кнопку “B” для включения подсветки часов.

- Подсветка выполнена на электролюминесцентных панелях (EL), мощность которых падает после определенного срока использования.
- Во время освещения часы испускают слышимый сигнал. Это происходит потому, что элементы подсветки вибрируют, это не является показателем неисправности часов.
- Подсветку трудно разглядеть, если на часы падают прямые солнечные лучи.
- Частое использование подсветки сокращает жизнь элемента питания.

Изменение продолжительности подсветки

1. В Режиме Текущего Времени нажмите и удерживайте кнопку “А” до появления индикации кода города, что означает начало установок.

2. Дважды нажмите кнопку “А”.
3. Нажмите кнопку “С” для перехода к установкам секунд.
4. Для переключения продолжительности подсветки – 2.5 секунд – 1.5 секунды используйте кнопку “В”.
6. По окончании установок нажмите кнопку “А”.

Автоподсветка

Автоподсветка включается автоматически каждый раз, когда ваша рука расположена под углом 40° относительно земли. Не используйте функцию автоподсветки, когда свет может повредить вам или отвлечь ваше внимание.

Например, при управлении мотоциклом или велосипедом.

Для включения функции автоподсветки в любом режиме нажмите и удерживайте кнопку “В” в течение 2-х секунд.

РЕЖИМ СЕКУНДОМЕРА

Режим Секундомера позволяет регистрировать отдельные отрезки времени, время с промежуточным результатом и время двойного финиша.

Рабочий Диапазон Общего Измеряемого Времени ограничен 99 часами 59 минутами, 59.99 секундами.

Измерение отдельных отрезков времени

D (Старт) – D (Стоп) – D (Повторный старт) – D (Стоп) – A (Сброс).

Измерение времени с промежуточным результатом

D (Старт) – A (Промежуточный результат. Индикатор SPL) – A (Повторный старт) – D (Стоп) – A (Сброс).

Двойной финиш

D (Старт) – A (Разделение. Первый финиш. На дисплее результат первого финиша) – D (Стоп. Второй финиш) – A (Отмена разделения. На дисплее результат второго финиша) – A (Сброс).

РЕЖИМ МИРОВОГО ВРЕМЕНИ

В данном режиме вы можете просмотреть местное время любого из 32 городов мира (30 часовых поясов).

Значения Мирового Времени устанавливаются автоматически в соответствии со значениями текущего времени.

Просмотр значения времени в другом часовом поясе

В Режиме Мирового Времени нажимайте кнопку “D” для выбора города, значение времени которого вы хотите просмотреть.

Включение/выключение летнего времени (DST)

1. В Режиме Мирового Времени выберите код города, летнее время которого вы хотите включить или выключить, используя кнопку “D”.
2. Нажимайте и удерживайте кнопку “А” для включения или выключения летнего времени (DST).

Код города	Город	Разница по Гринвичу (GMT)	Другие крупные города данной часовой зоны
PPG		-11.0	Паго-Паго
HNL	Гонолулу	-10.00	Папезте
ANC	Анкара	-09.00	Ном
LAX	Лос Анджелес	-08.00	Лас Вегас, Сизтл, Доусон Сити
DEN	Денвер	-07.00	Эль Пасо, Эдмонтон
CHI	Чикаго	-06.00	Хьюстон, Даллас, Новый Орлеан, Виннипег
NYC	Нью Йорк	-05.00	Монреаль, Детройт, Бостон, Панама Сити, Гавана, Лима, Богота
CCS	Каракас	-04.00	Сантьяго
RIO	Рио Де Жанейро	-03.00	Сан Пауло, Буэнос Айрес, Бразилиа, Монтевидео
-02		-02.00	
-01		-01.00	
LON	Лондон	+00.0	
PAR	Париж	+01.00	Амстердам, Алжир,
BER	Берлин	+01.00	
ATH	Афины	+02.00	
CAI	Каир	+02.00	
JRS	Иерусалим	+02.00	
JED	Джидда	+03.00	Кувейт, Эр-Рияд, Аден, Аддис Абаба, Найроби, Шираз
THR	Тегеран	+03.05	
DXB	Дубай	+04.00	Абу Даби, Мускат
KBL	Кабул	+04.05	
KHI	Карачи	+05.00	
DEL	Дели	+05.50	Мумбаи, Кольката
DAC	Дакка	+06.00	Коломбо
RGN	Янгон	+06.50	
BKK	Бангкок	+07.00	Ханой, Вьентьян
HKG	Гон Конг	+08.00	Куала Лумпур, Манила, Перт,

			Улан Батор
OSA	Осака	+09.00	
TYO	Токио	+09.00	Пхеньян
ADL	Аделаида	+09.05	Дарвин
SYD	Сидней	+10.00	Мельбурн, Рабауль
NOU	Нумеа	+11.00	Виля
WLG	Веллингтон	+12.00	Нади, Науру, Крайстчерч

РЕЖИМ ЗВУКОВОГО СИГНАЛА

Вы можете установить различные ежедневные звуковые сигналы. В установленное время звуковой сигнал включится на 10 секунд.

- Если включен режим индикации начала часа, короткий звуковой сигнал будет подаваться в начале каждого часа.
- Если включен будильник с повтором по достижении установленного времени звуковой сигнал будет повторяться каждые 5 минут.

Установка будильника

1. В Режиме Звукового Сигнала нажимайте кнопку “D” для выбора типа звукового сигнала в следующей последовательности: AL1 → AL2 → AL3 → SNZ (сигнал с повтором) → SIG (индикация начала часа).
 2. После выбора типа звукового сигнала нажмите и удерживайте кнопку “A”. Цифровое значение в разряде часов начнет мигать, так как оно выбрано для установки. В этот момент будильник автоматически включается.
 3. Нажмите кнопку “C” для перехода из разряда в разряд в следующей последовательности:
Часы – Минуты – Часы.
 4. Нажимайте кнопку “D” для увеличения и кнопку “B” для уменьшения выбранного значения. Удержание кнопки в нажатом состоянии позволяет изменять показания в ускоренном режиме.
- Формат (12-часовой или 24-часовой) соответствует формату, выбранному Вами при установке текущего времени.
 - Когда Вы пользуетесь 12-часовым форматом, будьте внимательны, чтобы правильно установить время до полудня или после полудня.
5. По окончании установок нажмите кнопку “A” для возврата в Режим Звукового Сигнала.

Проверка звучания будильника

В Режиме Звукового Сигнала нажмите кнопку “D” для проверки звучания сигнала.

Включение/выключение звукового сигнала/индикации начала часа

- В Режиме Звукового Сигнала нажимайте кнопку “D” для выбора типа сигнала.
 - После выбора типа сигнала нажимайте кнопку “A” для включения (“ON”) или выключения (“OF”) выбранного типа сигнала.
- При выбранном любом из 3 сигналов на дисплее появляется индикация “AL”.
 - При выбранном будильнике с повтором на дисплее появляется индикация “SNZ”.
 - При выбранной индикации начала часа на дисплее появится индикация “SIG”.

РЕЖИМ ТАЙМЕРА ОБРАТНОГО ОТСЧЕТА

Таймер с обратным отсчетом времени может быть установлен в диапазоне от 1 до 60 минут.

- Обратный отсчет может проводиться в двух режимах: автоповтора (после проведения обратного отсчета, таймер начинает отсчет заново, со значения стартового времени) и режима измерений времени секундомером (по окончании обратного отсчета автоматически включается секундомер).
- Вы можете установить два значения времени обратного отсчета: стартовое (или основное) и относительное, значение которого меньше стартового времени и которое вы можете просмотреть в процессе обратного отсчета.
- Включенный звуковой сигнал помогает следить за проведением отсчета времени.
- В режиме автоповтора по достижении нуля раздастся звуковой сигнал, и обратный отсчет времени немедленно начнется снова с ранее установленного значения. Так может повторяться до 8 раз.

Звуковой сигнал

- Когда обратный отсчет времени достигает нуля, раздается длинный звуковой сигнал.
- Последние 10 секунд отсчета короткий сигнал будет звучать каждую секунду.
- Вы также можете установить звуковой сигнал для относительного времени таймера. С момента относительного времени и до окончания обратного отсчета короткий звуковой сигнал будет звучать 4 раза в начале каждой минуты и за 30 секунд до окончания отсчета.

Установка режимов Таймера

- В Режиме Таймера при изображении на дисплее часов значения стартового времени нажимайте и удерживайте кнопку “A”. Изображение стартового времени будет мигать.
- Нажимайте кнопку “C” для перехода из разряда в разряд в следующей последовательности: Стартовое время – Относительное время – Режим Таймера.
- Для ввода значений стартового или относительного времени используйте кнопки “D” и “B”.
- Для переключения режима автоповтора и режима секундомера используйте кнопку “D”.
- По окончании установок нажимайте кнопку “A”.

Использование Таймера

Нажмите кнопку “D” в Режиме Таймера для запуска обратного отсчета времени.

Таймер в режиме автоповтора

- Нажмите кнопку “D” снова для остановки обратного отсчета времени.
- Вы можете продолжить обратный отсчет времени, нажав кнопку “D”.
- Для отображения значения стартового времени нажмите кнопку “A”.
- Для того, чтобы остановить процесс обратного отсчета и переключиться на значение относительного времени нажмите снова кнопку “A”.
- Для продолжения обратного отсчета со значения относительного времени нажмите кнопку “D”.

Таймер в режиме секундомера

- Нажмите кнопку “D” для остановки обратного отсчета времени.
- Для просмотра измеренного таймером времени снова нажмите кнопку “D”.
- Для отображения значения стартового времени нажмите кнопку “A”.
- Для того, чтобы остановить процесс обратного отсчета и переключиться на значение относительного времени нажмите снова кнопку “A”.
- Для продолжения обратного отсчета со значения относительного времени нажмите кнопку “D”.

ЭЛЕМЕНТ ПИТАНИЯ

Данные часы снабжены солнечной батареей и батареей, которая питается энергией, полученной солнечной батареей.

Если ваши часы находятся вдали от солнечного света долгое время, заряд сменной батарейки будет падать.

Индикатор заряда элемента питания

Нажмите кнопку “C” для включения индикатора заряда элемента питания, который находится в верхней части дисплея.

Уровень	Индикатор	Функции часов
1	H	Заряда батарейки достаточно для нормальной работы часов
2	M	Заряда батарейки достаточно для нормальной работы часов
3	LOW	Звуковой сигнал, подсветка, электронный дисплей часов не работают
4	CHG	Звуковой сигнал, подсветка, электронный дисплей часов не работают

5	Любые функции часов не доступны
---	---------------------------------

- Если индикатора на дисплее нет, батарейка полностью разрядилась. Поместите ваши часы на освещенную поверхность.
- Будьте внимательны и не располагайте ваши часы под прямым солнечным светом долгое время, это может вызвать неполадки в работе часов.
- Если вы используете подсветку или звуковые сигнал слишком часто на дисплее появляется индикатор “RECOV”, что означает подзарядку батарейки.

Зарядка элемента питания

После полной подзарядки нормальная работа часов продолжается 8 месяцев при соблюдении следующих условий:

- часы не подвергаются воздействию солнечных лучей
- использование подсветки часов 1.5 сек./день
- использование звукового сигнала 10 сек./день
- 18 часов работы, 6 часов (в день) нахождения в спящем режиме.

Подвергая часы воздействию солнечного света каждый день, вы обеспечите постоянную подзарядку батарейки:

Яркость света	Приблизительное время воздействия
Прямой солнечный свет (50,000 люкс)	5 минут
Солнечный свет, проходящий через окно (10,000 люкс)	24 минуты
Дневной свет в пасмурную погоду (5,000 люкс)	48 минут
Лампа дневного света (500 люкс)	8 часов

Следующая таблица показывает количество времени, необходимое для заряда элемента питания:

Яркость света	Уровень 5	Уровень 4	Уровень 3	Уровень 2	Уровень 1
Прямой солнечный свет	→			→	→
Солнечный свет, проходящий через окно	2 часа			18 часов	8 часов
Дневной свет в пасмурную погоду	6 часов			91 час	41 час
Лампа	10 часов			184 часа	83 часа

дневного света	126 часов	---	---
----------------	-----------	-----	-----

РЕЖИМ СОХРАНЕНИЯ ЭНЕРГИИ ЧАСОВ

Спящий режим позволяет сохранить энергию заряда часов при их нахождении в темноте.

Следующая таблица показывает доступность функций часов при нахождении в спящем режиме:

Продолжительность нахождения в спящем режиме	Функции
60 – 70 минут	<ul style="list-style-type: none"> • Дисплей включен. • Все функции доступны. • Секундная стрелка не перемещается.
6 – 7 дней	<ul style="list-style-type: none"> • Дисплей выключен. • Функции недоступны.

Включение/выключение спящего режима

1. В Режиме Текущего Времени нажмите и удерживайте кнопку “А” до появления индикации кода города, что означает начало установок.
2. Еще раз нажмите кнопку “А”.
3. Нажимайте кнопку “С” несколько раз для перехода к Режиму сохранения энергии.
4. Для его включения (“ON”)/выключения (“OF”) нажимайте кнопку “D”.
5. По окончании установок дважды нажмите кнопку “А”.

- Чтобы вернуть часы в нормальное состояние поместите их на хорошо освещенную поверхность или нажмите любую кнопку.

ТЕХНИЧЕСКИЕ ХАРАКТЕРИСТИКИ

Точность хода при нормальной температуре +-15сек. в месяц

Режим текущего времени

Часы, минуты, секунды, «До полудня» /«После полудня» (P), год, месяц, число

Режим календаря

Автоматический календарь с 2000г. по 2099г.

Прочее

режим летнего времени, 12/24 часовой формат представления времени текущее значение времени в 32 городах мира (30 часовых поясах)

Режим мирового времени

Режим термометра	измерение температуры окружающей среды калибровка датчика температуры, выбор единицы показаний значения температуры
Прочее	
Режим лунного времени	возраст/фаза луны для определенной даты, график приливов для определенной даты/времени
Режим звукового сигнала	ежедневный звуковой сигнал, индикация начала часа, сигнал с повтором
Режим секундомера	99 часов 59 мин 59,99 сек. отдельные отрезки времени, измерение с разделением, режим двойного финиша.
Максимальный диапазон измерений	
Режимы измерений	1 – 60 минут
Таймер обратного отсчета	два режима таймера (режим автоповтора и режим секундомера) звуковой сигнал подсветка (электролюминесцентные панели), автоподсветка, изменение продолжительности подсветки
Диапазон измерений	
Прочее	
Прочее	

Информация о товаре

Наименование:	часы наручные электронные / электронно-механические кварцевые (муж./жен.)
Торговая марка:	CASIO
Фирма изготовитель:	CASIO COMPUTER Co.,Ltd. (КАСИО Компьютер Ко. Лимитед)
Адрес изготовителя:	6-2, Hon-machi 1-chome, Shibuya-ku, Tokyo 151-8543, Japan
Импортер:	ООО «Касио», 127055, Москва, ул. Суцеская, д.27, стр. 1, Россия
Страна-изготовитель:	
Гарантийный срок:	1 год
Адрес уполномоченной организации для принятия претензий:	указан в гарантийном талоне

Продукция соответствует ГОСТ 26270-98 (п.4.35)

Сертификат соответствия № РОСС LP. АЯ46.Д42228 / РОСС LP. АЯ46.Д42071 / РОСС LP. АЯ46.Д42230